

## แนวปฏิบัติสำหรับนักศึกษา

### ในส่วนที่เกี่ยวข้องกับสำนักส่งเสริมวิชาการและงานทะเบียน

#### ระบบการจัดการศึกษา นักศึกษาภาคปกติ

ระบบการจัดการศึกษาใช้ระบบทวิภาค โดย 1 ปีการศึกษาแบ่งออกเป็น 2 ภาคการศึกษาปกติ มีระยะเวลาศึกษาไม่น้อยกว่า 15 สัปดาห์ หากมีความจำเป็นที่จะเปิดการศึกษาภาคฤดูร้อน ให้กำหนดระยะเวลาและจำนวนหน่วยกิต โดยมีสัดส่วนเทียบเคียงกันได้กับภาคการศึกษาปกติ

#### การคิดหน่วยกิต

1. รายวิชาภาคทฤษฎี ที่ใช้เวลาบรรยาย หรืออภิปรายปัญหาไม่น้อยกว่า 15 ชั่วโมงต่อภาคการศึกษาปกติ ให้มีค่าเท่ากับ 1 หน่วยกิตระบบทวิภาค
2. รายวิชาภาคปฏิบัติ ที่ใช้เวลาฝึกหรือทดลองไม่น้อยกว่า 30 ชั่วโมงต่อภาคการศึกษาปกติ ให้มีค่าเท่ากับ 1 หน่วยกิตระบบทวิภาค
3. การฝึกงานหรือการฝึกภาคสนาม ที่ใช้เวลาฝึกไม่น้อยกว่า 45 ชั่วโมงต่อภาคการศึกษาปกติ ให้มีค่าเท่ากับ 1 หน่วยกิตระบบทวิภาค
4. การทำโครงการหรือกิจกรรมการเรียนรู้อื่นใดตามที่ได้รับมอบหมาย ที่ใช้เวลาทำโครงการ หรือกิจกรรมนั้นๆ ไม่น้อยกว่า 45 ชั่วโมงต่อภาคเรียนปกติ ให้มีค่าเท่ากับ 1 หน่วยกิตระบบทวิภาค

#### จำนวนหน่วยกิตรวม และระยะเวลาการศึกษา

1. **หลักสูตรปริญญาตรี (4 ปี)** ให้มีจำนวนหน่วยกิตรวมไม่น้อยกว่า 120 หน่วยกิต ใช้เวลาศึกษาไม่เกิน 8 ปีการศึกษา สำหรับการลงทะเบียนเรียนเต็มเวลา และไม่เกิน 12 ปีการศึกษา สำหรับการลงทะเบียนเรียนไม่เต็มเวลา
2. **หลักสูตรปริญญาตรี (5 ปี)** ให้มีจำนวนหน่วยกิตรวมไม่น้อยกว่า 150 หน่วยกิต ใช้เวลาศึกษาไม่เกิน 10 ปีการศึกษา สำหรับการลงทะเบียนเรียนเต็มเวลา และไม่เกิน 15 ปีการศึกษา สำหรับการลงทะเบียนเรียนไม่เต็มเวลา

#### การลงทะเบียนวิชาเรียนนักศึกษภาคปกติ

มหาวิทยาลัยจะจัดให้มีการลงทะเบียนเรียน และชำระเงินค่าธรรมเนียมในแต่ละภาคการศึกษาตามวันเวลาและสถานที่ ที่มหาวิทยาลัยกำหนด โดยใช้อัตราตามระเบียบมหาวิทยาลัยราชภัฏภูเก็ต ว่าด้วยการรับและการจ่ายเงินค่าธรรมเนียมการศึกษาระดับปริญญาตรี ภาคปกติ พ.ศ. 2549 และที่แก้ไขเพิ่มเติม (ฉบับที่ 2) พ.ศ. 2550 นักศึกษาจะต้องชำระเงินลงทะเบียนให้เสร็จสิ้นภายใน 30 วันนับตั้งแต่วันเปิดภาคเรียน การลงทะเบียนเรียนจะสมบูรณ์เมื่อนักศึกษาชำระเงินเรียบร้อยแล้ว และหากพ้นกำหนดการลงทะเบียนเรียนในภาคเรียนนั้นจะนับเป็นโมฆะ นักศึกษาต้องยื่นคำร้องเพื่อรักษาสภาพนักศึกษา

เพื่อให้การเรียนของนักศึกษาเป็นไปอย่างมีประสิทธิภาพ จึงกำหนดให้นักศึกษาลงทะเบียนเรียน ดังนี้

1. **นักศึกษาเรียนเต็มเวลา** ลงทะเบียนเรียนได้ไม่เกินภาคเรียนละ 22 หน่วยกิต ในภาคเรียนที่ไม่มียาวิชาฝึกประสบการณ์วิชาชีพ หากช่วงเวลาใดลงทะเบียนรายวิชาฝึกประสบการณ์วิชาชีพไม่อนุญาตให้นักศึกษาลงทะเบียนรายวิชาอื่น
2. **นักศึกษาเรียนไม่เต็มเวลา** ลงทะเบียนเรียนได้ไม่เกินภาคเรียนละ 9 หน่วยกิต
3. **การลงทะเบียนเรียนภาคฤดูร้อน** กำหนดให้นักศึกษาลงทะเบียนเรียนได้ไม่เกิน 9 หน่วยกิต การจัดการเรียนการสอนให้เป็นไปตามระเบียบสภามหาวิทยาลัยราชภัฏภูเก็ต ว่าด้วยการจัดการศึกษาในภาคฤดูร้อนสำหรับนักศึกษาภาคปกติ พ.ศ. 2548
4. **การขอเพิ่ม-ถอนรายวิชาเรียน** นักศึกษาจะต้องกระทำให้เสร็จสิ้นภายใน 15 วัน นับตั้งแต่วันที่เปิดภาคเรียน การขอเพิ่มรายวิชาเรียนจำนวนหน่วยกิตเมื่อรวมแล้วต้องไม่เกินจำนวนหน่วยกิตตามที่มหาวิทยาลัยกำหนดให้ลงทะเบียนในแต่ละภาคเรียน โดยที่ตารางเรียนและตารางสอบของรายวิชาที่ลงทะเบียนทั้งหมดจะต้องไม่ซ้ำซ้อนกัน
5. **ขั้นตอนการลงทะเบียนเรียนและการขอเพิ่ม-ถอนรายวิชาเรียน** ให้นักศึกษาดูรายละเอียดจากคู่มือการลงทะเบียนผ่านระบบออนไลน์ ที่ <http://reg.pkru.ac.th>

## ระบบการจัดการศึกษานักศึกษาภาคปกติ (เสาร์ - อาทิตย์)

มหาวิทยาลัยราชภัฏภูเก็ตจัดการศึกษาสำหรับนักศึกษาภาคปกติ (เสาร์ - อาทิตย์) ในระบบทวิภาค ดังนี้ ภาคเรียนที่ 1 และภาคเรียนที่ 2 มีเวลาเรียนประมาณ 16 สัปดาห์ แบ่งเป็น Plan A และ Plan B สลับกันไป Plan ละ 8 สัปดาห์ ส่วนภาคเรียนที่ 3 เป็นภาคฤดูร้อน ซึ่งจะมีเวลาเรียน 8 สัปดาห์ จะมีเพียง Plan เดียว การเรียนการสอนของนักศึกษาภาคปกติ (เสาร์ - อาทิตย์) จะจัดให้มีเฉพาะวันเสาร์และอาทิตย์เท่านั้น

## ระบบหน่วยกิต



กำหนดปริมาณการศึกษาของแต่ละรายวิชา ให้กำหนดเป็นหน่วยกิต หรือมาตราที่แสดงถึงเวลาเรียนเป็นคาบต่อสัปดาห์ ใน 1 คาบ จะต้องใช้เวลาเรียนไม่น้อยกว่า 50 นาที และหน่วยกิตจะแสดงค่าระดับความสำคัญในแต่ละรายวิชาด้วย ซึ่งเวลาเรียนอาจจะเท่ากัน หรือมากกว่าจำนวนหน่วยกิตก็ได้

เพื่อให้การเรียนของนักศึกษาเป็นไปอย่างมีประสิทธิภาพ มหาวิทยาลัยจึงกำหนดให้นักศึกษาภาคปกติ (เสาร์ - อาทิตย์) ลงทะเบียนเรียนได้ในภาคเรียนที่ 1 และ 2 ไม่เกินภาคเรียนละ 12 หน่วยกิต ไม่รวมรายวิชากลุ่มฝึกประสบการณ์วิชาชีพ วิชาปรับพื้นฐาน และไม่เกิน 9 หน่วยกิต ในภาคเรียนฤดูร้อน ไม่รวมรายวิชากลุ่มฝึกประสบการณ์วิชาชีพ

## การลงทะเบียนรายวิชาผ่านระบบออนไลน์

ในการลงทะเบียนเรียนนักศึกษาต้องลงทะเบียนผ่านระบบออนไลน์ ตามระยะเวลาที่มหาวิทยาลัยกำหนด โดยให้นักศึกษาดาวน์โหลดอ่านรายละเอียดจาก คู่มือการใช้งานระบบบริการการศึกษาออนไลน์ สำหรับนักศึกษา ที่ <http://reg.pkru.ac.th>

### ขั้นตอนการยืนยันการลงทะเบียนผ่านระบบออนไลน์

1. เข้าเว็บไซต์ <http://reg.pkru.ac.th>
2. คลิกปุ่ม “เข้าสู่ระบบ”
3. หากขึ้นข้อความ  There is a problem with this website's security certificate. ให้คลิกที่  Continue to this website (not recommended).
4. ป้อนรหัสประจำตัวและรหัสผ่าน
5. คลิกปุ่ม “ลงทะเบียน”
6. คลิกปุ่ม “ลงทะเบียนตามแผนการเรียน” (กรณีเป็นนักศึกษาใหม่) หรือคลิกปุ่ม “ลงทะเบียนเป็นรายวิชา” (กรณีเคยเป็นนักศึกษาเก่าและขอโอนหรือยกเว้นรายวิชาเรียน)
7. คลิกปุ่ม “ยืนยันการลงทะเบียน”
8. ตรวจสอบผลการลงทะเบียน โดยคลิกปุ่ม “ผลลงทะเบียน”
9. พิมพ์ใบแจ้งยอด และนำไปชำระเงินที่ธนาคารตามที่ระบุ (ยกเว้นนักศึกษาใหม่)

**หมายเหตุ** นักศึกษาสามารถดาวน์โหลด “คู่มือการใช้งานระบบบริการการศึกษาออนไลน์ สำหรับนักศึกษา” ได้ที่ <http://reg.pkru.ac.th>

### การเพิ่ม-ถอนรายวิชา (กรณีที่เพิ่มรายวิชาที่เรียนกับกลุ่มเรียนอื่น)

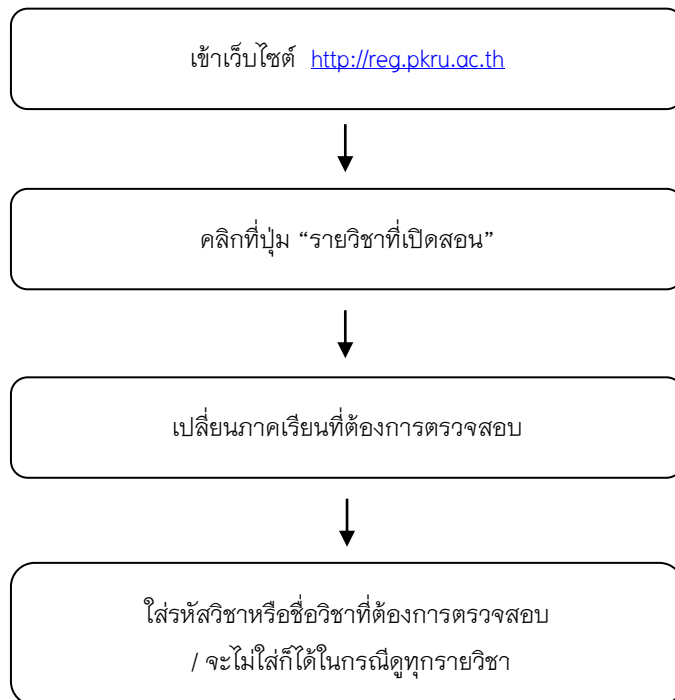
ให้นักศึกษาปฏิบัติตามขั้นตอนดังนี้

- 1) นักศึกษาตรวจสอบรายวิชาที่ต้องการจะเพิ่ม
- 2) นักศึกษารอกรายละเอียดรายวิชาที่ต้องการจะเพิ่มในใบแจ้งความแจ้งงานลงทะเบียนเรียน โดยนักศึกษสามารถโหลดแบบฟอร์มทางระบบออนไลน์
- 3) นักศึกษาส่งใบแจ้งความแจ้งงานลงทะเบียนเรียนที่งานบริการการศึกษาเพื่อสำรองที่นั่ง
- 4) งานบริการการศึกษาดำเนินการตรวจสอบ พร้อมทั้งสำรองที่นั่ง

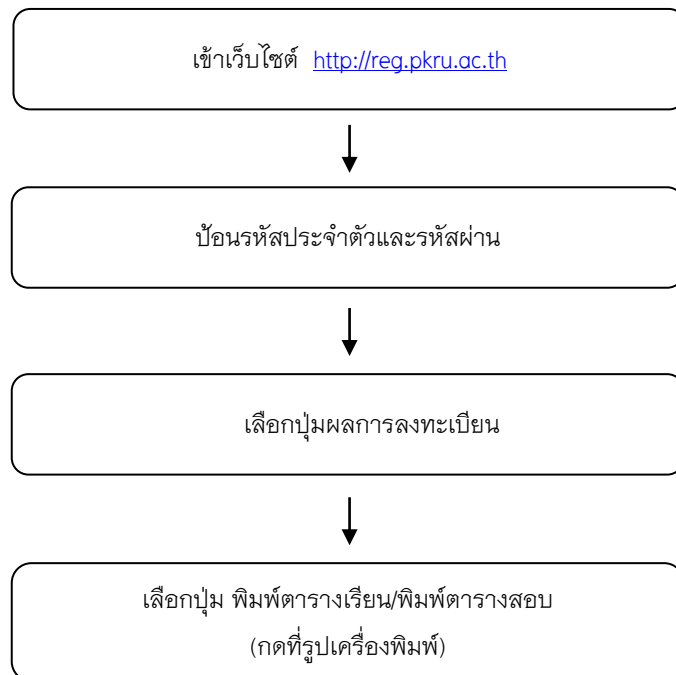
**สิ่งที่ต้องดำเนินการหลังจากส่งใบแจ้งความแจ้งงานลงทะเบียนเรียน**

- 1) นักศึกษาเข้าสู่ระบบเพื่อลงทะเบียนออนไลน์
- 2) นักศึกษาทำรายการลงทะเบียนเรียนทุกรายวิชาที่ต้องการลงทะเบียนเรียนในภาคเรียนนั้น รวมถึงรายวิชาที่ได้แจ้งความแจ้งงานสำรองที่นั่ง
- 3) นักศึกษาตรวจสอบรายวิชาที่ลงทะเบียนถูกต้อง จึงจะยืนยันการลงทะเบียนเรียน
- 4) นักศึกษาพิมพ์ใบลงทะเบียนเรียนเพื่อชำระเงิน

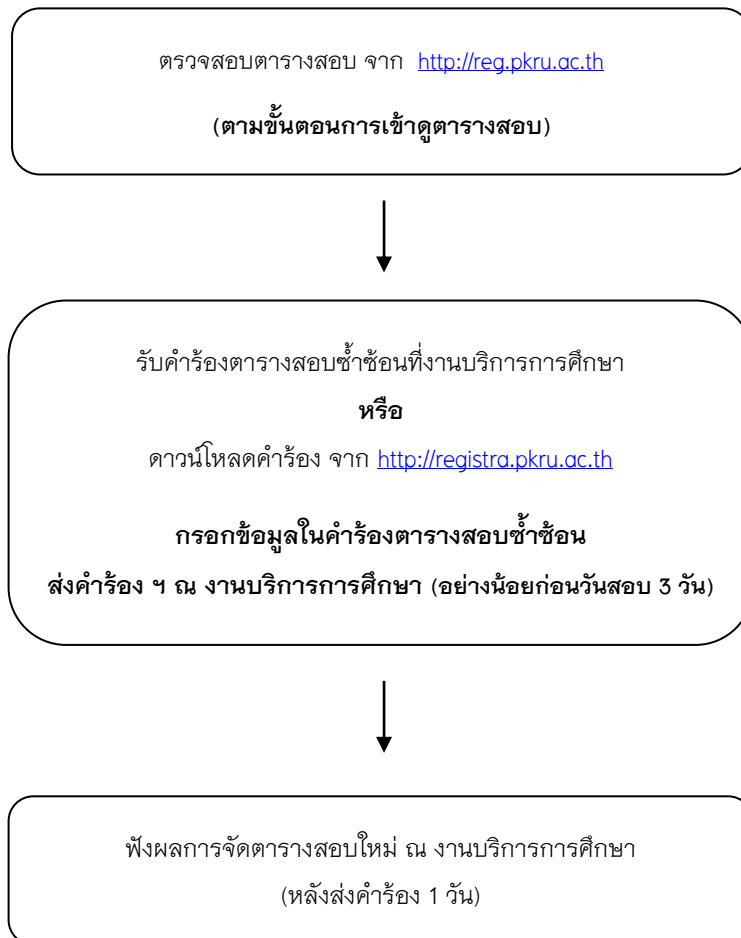
## การตรวจสอบรายวิชาที่เปิดสอนในแต่ละภาคเรียน



## การตรวจสอบตารางเรียน/ ตารางสอบ



## ขั้นตอนการปฏิบัติเมื่อตารางสอบซ้ำซ้อน



## การโอนผลการเรียน และการยกเว้นการเรียนรายวิชา

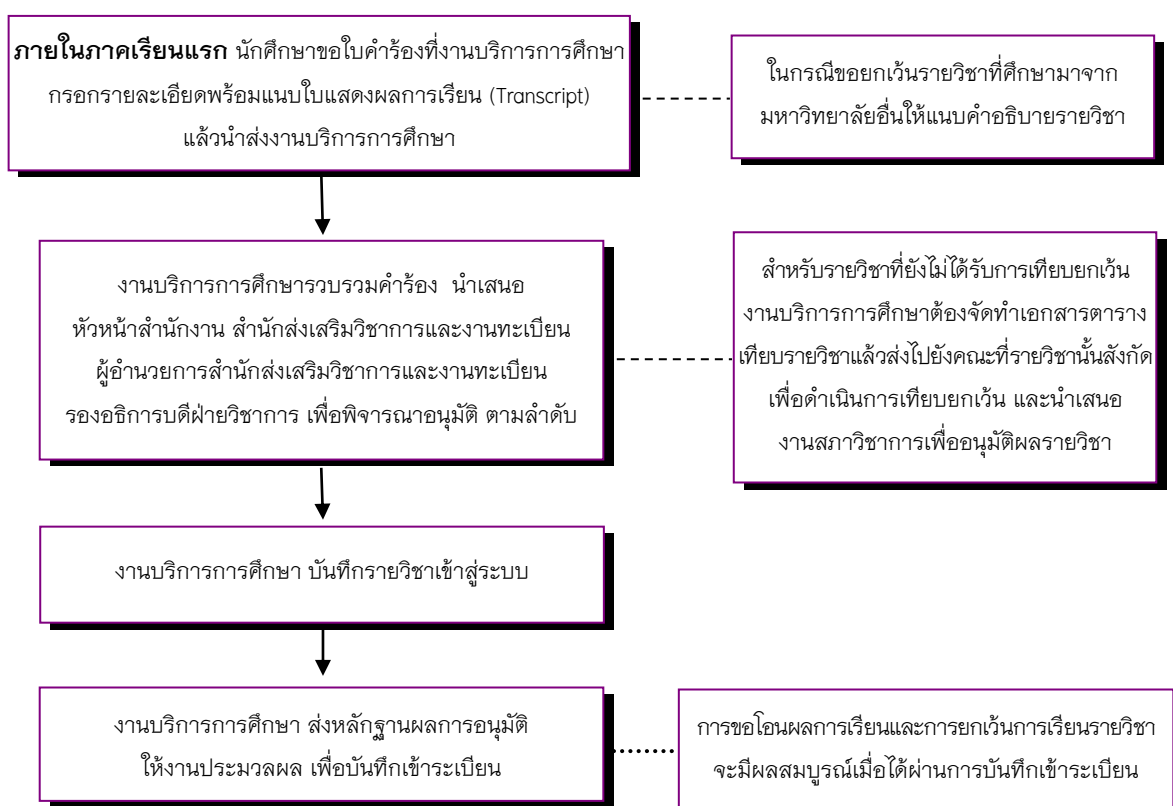
**การโอนผลการเรียน** หมายความว่า การนำหน่วยกิตและค่าระดับคะแนนของทุกรายวิชาที่เคยศึกษาจากหลักสูตรมหาวิทยาลัยราชภัฏภูเก็ต และให้ความหมายรวมถึงหลักสูตรของสถาบันราชภัฏและสถาบันอุดมศึกษาอื่น ๆ มาใช้โดยไม่ต้องศึกษารายวิชานั้นอีก

**การยกเว้นการเรียนรายวิชา** หมายความว่า การนำหน่วยกิตของรายวิชาในหลักสูตรมหาวิทยาลัยราชภัฏภูเก็ต และให้มีความหมายรวมถึงการนำเนื้อหาวิชาของรายวิชาจากหลักสูตรของหลักสูตรของสถาบันราชภัฏและสถาบันอุดมศึกษาอื่นที่ได้ศึกษามาแล้ว รวมทั้งการศึกษานอกระบบและการศึกษาตามอัธยาศัยมาใช้โดยไม่ต้องศึกษารายวิชานั้นอีก

**หน่วยกิตยกเว้นจากการศึกษานอกระบบและการศึกษาตามอัธยาศัย** หมายความว่า หน่วยกิตที่ได้จากการทดสอบมาตรฐาน (Credits from Standardized Test) หน่วยกิตที่ได้จากการทดสอบที่ไม่ใช่การทดสอบมาตรฐาน (Credits from Exam) หน่วยกิตที่ได้จากการเข้าอบรม (Credits from Training) และหน่วยกิตที่ได้จากการเสนอแฟ้มสะสมผลงาน (Credits from Portfolio)

**นักศึกษาที่มีสิทธิ์ขอโอนผลการเรียนและการยกเว้นการเรียนรายวิชา :** ให้ศึกษาจากระเบียบมหาวิทยาลัยราชภัฏภูเก็ตว่าด้วย การโอนผลการเรียน และการยกเว้นการเรียนรายวิชา พ.ศ. 2550

### ขั้นตอนการขอโอนผลการเรียน และการยกเว้นการเรียนรายวิชา

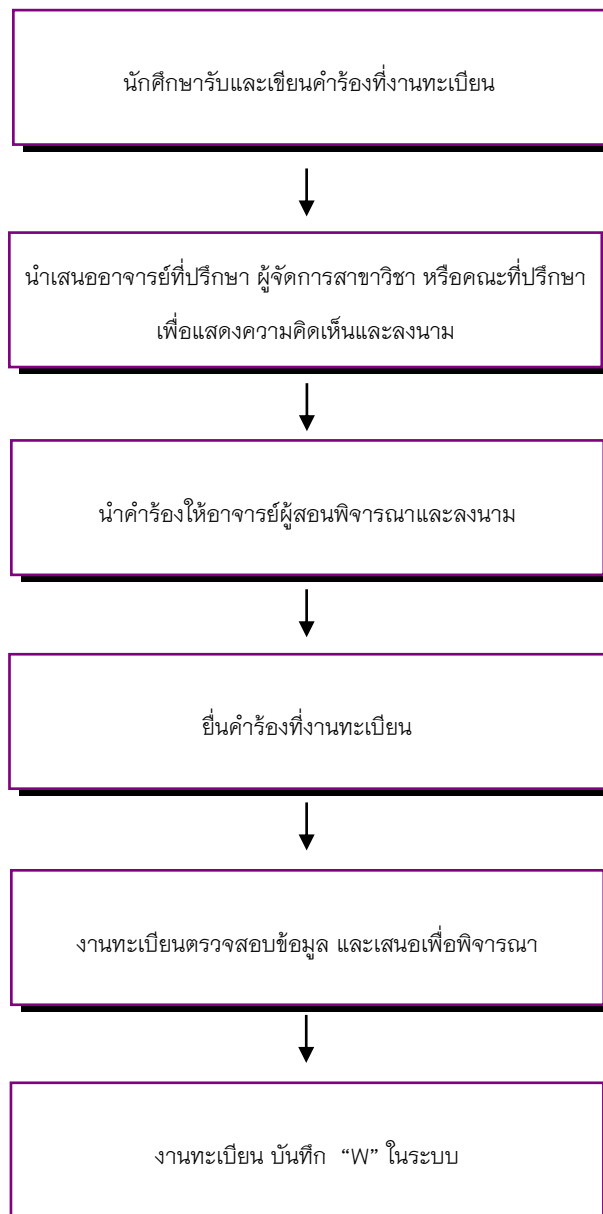


นักศึกษาไม่ต้องลงทะเบียนรายวิชาที่ได้รับโอนหรือยกเว้นการเรียนไปแล้ว ในกรณีที่ลงทะเบียนซ้ำต้องดำเนินการขออนุญาตรายวิชานั้นออก หรือถ้าพ้นกำหนดเวลาเพิ่ม-ถอนรายวิชาไปแล้ว ให้ขอยกเลิกรายวิชานั้น

## การขอยกเลิกรายวิชาเรียน

การขอยกเลิกวิชาเรียนทำได้หลังจากพ้นกำหนดการขอเพิ่ม - ถอนรายวิชาแล้ว และต้องดำเนินการให้เสร็จสิ้นอย่างช้าที่สุด 2 สัปดาห์ก่อนกำหนดวันเริ่มสอบปลายภาค หรือตามที่มหาวิทยาลัยกำหนด โดยนักศึกษาจะต้องดำเนินการตามขั้นตอนดังนี้

### ขั้นตอนการขอยกเลิกวิชาเรียน

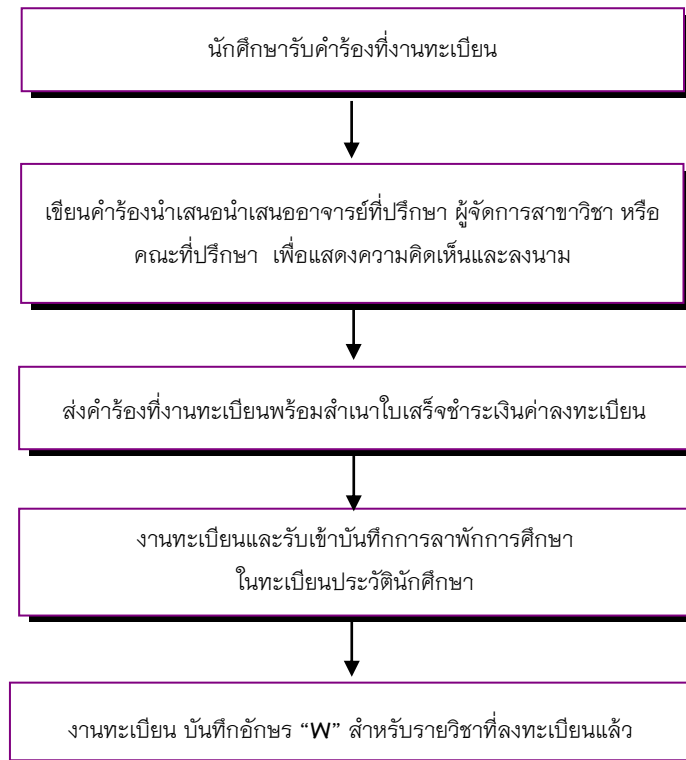


**หมายเหตุ** การขอยกเลิกวิชาเรียน หากเป็นรายวิชาที่บังคับเรียนตามหลักสูตร นักศึกษาจะต้องลงทะเบียนเรียนใหม่ แต่หากเป็นรายวิชาเลือก นักศึกษาสามารถเลือกรายวิชาอื่นแทนได้

## การลาพักการศึกษา

กรณีที่นักศึกษาชำระเงินลงทะเบียนเรียนแล้วมีความจำเป็นหรือไม่สามารถมาเรียนได้ นักศึกษาสามารถยื่นคำร้องเพื่อขออนุญาตลาพักการเรียนได้ ทั้งนี้ จะต้องดำเนินการให้เสร็จสิ้นก่อนวันเริ่มสอบปลายภาค โดยเขียนคำร้องขอลาพักการศึกษาส่งงานทะเบียน เพื่อพิจารณาต่อไป

### ขั้นตอนการขอลาพักการศึกษา



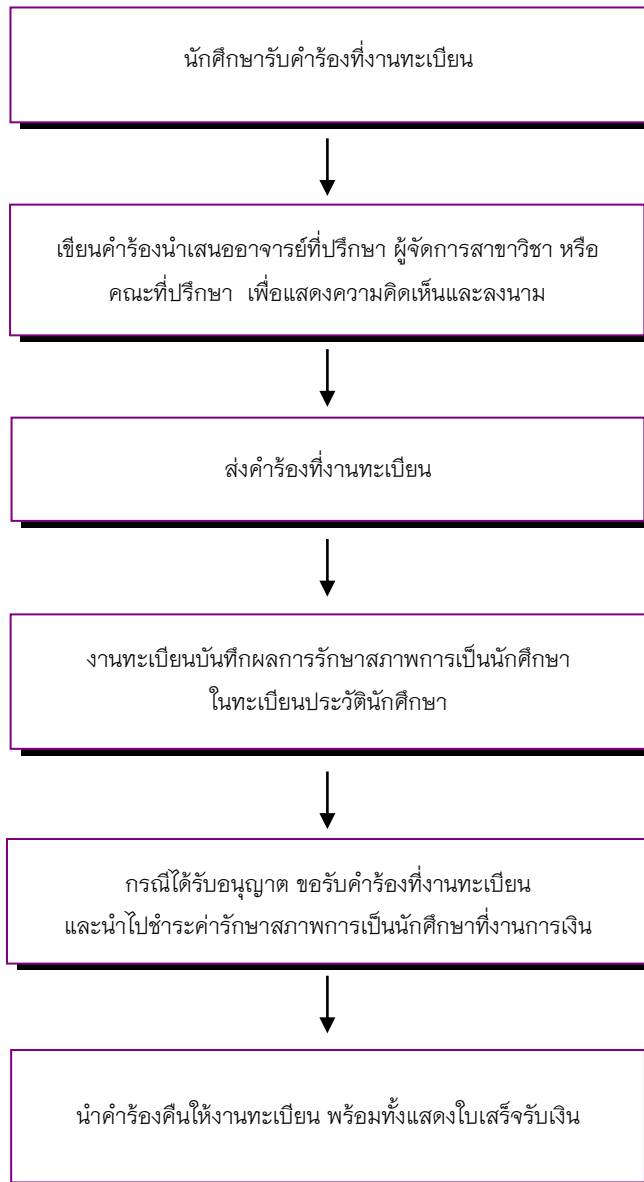
**หมายเหตุ** การนับภาคเรียนในการสำเร็จการศึกษานับรวมถึงภาคเรียนที่ลาพักการศึกษาด้วย



## การรักษาสภาพการเป็นนักศึกษา

นักศึกษาที่ไม่สามารถมาศึกษาในภาคเรียนใด ต้องชำระเงินค่ารักษาสภาพการเป็นนักศึกษาให้เสร็จสิ้น ก่อนวันเริ่มสอบปลายภาค หากไม่ได้ชำระเงินภายในกำหนดให้ถือว่านักศึกษานั้นพ้นสภาพการเป็นนักศึกษา

### ขั้นตอนการรักษาสภาพการเป็นนักศึกษา



## การฟื้นฟูสภาพการเป็นนักศึกษา

นักศึกษาอาจจะฟื้นฟูสภาพการเป็นนักศึกษา โดย

### 1. ระเบียบการเงิน

นักศึกษาที่ไม่สามารถลงทะเบียนและชำระเงินค่าลงทะเบียนเรียนในภาคเรียนใดให้ดำเนินการขอรักษาสภาพการเป็นนักศึกษา หากไม่ดำเนินการให้เสร็จสิ้นตามระยะเวลาที่กำหนด จะถูกถอนสภาพจากการเป็นนักศึกษา

### 2. ข้อบังคับสภามหาวิทยาลัยราชภัฏภูเก็ต ว่าด้วยการประเมินผลการศึกษาระดับอนุปริญญาและปริญญาตรีของมหาวิทยาลัยราชภัฏภูเก็ต พ.ศ. 2548

#### 2.1 นักศึกษาภาคปกติ จะฟื้นฟูสภาพการเป็นนักศึกษา เมื่ออยู่ในเกณฑ์ข้อใดข้อหนึ่งดังต่อไปนี้

2.1.1) ผลการประเมินได้คะแนนเฉลี่ยสะสมต่ำกว่า 1.60 เมื่อสิ้นภาคเรียนปกติภาคที่ 2 นับตั้งแต่เริ่มเข้าเรียน ในกรณีมีผลการเรียน “I และ M” สามารถคิดค่าระดับคะแนนเฉลี่ยสะสมได้ ทั้งนี้โดยไม่นำหน่วยกิตมารวมเป็นตัวหาร

2.1.2) ผลการประเมินได้คะแนนเฉลี่ยสะสมต่ำกว่า 1.80 ในภาคเรียนปกติที่ 4 ที่ 6 ที่ 8 ที่ 10 ที่ 12 ที่ 14 ที่ 16 และที่ 18 นับตั้งแต่เริ่มเข้าเรียน ในกรณีมีผลการเรียน “I และ M” ให้ปฏิบัติเช่นเดียวกับข้อ 2.1.1)

2.1.3) นักศึกษาลงทะเบียนเรียนครบตามที่หลักสูตรกำหนด แต่ยังไม่ได้ชำระระดับคะแนนเฉลี่ยสะสมต่ำกว่า 1.80 ในกรณีมีผลการเรียน “I และ M” ให้ปฏิบัติเช่นเดียวกับข้อ 2.1.1)

2.1.4) มีสภาพเป็นนักศึกษาของการศึกษาปกติครบ 8 ภาคเรียนปกติติดต่อกัน ในกรณีที่เรียนหลักสูตร 2 ปี ครบ 16 ภาคเรียนปกติติดต่อกัน ในกรณีที่เรียนหลักสูตร 4 ปี และครบ 20 ภาคเรียนปกติติดต่อกัน ในกรณีที่เรียนหลักสูตร 5 ปี **และขาดคุณสมบัติตามข้อ 1) และ 2) ในการเป็นผู้ที่สำเร็จการศึกษาตามหลักสูตร คือ**

1) สอบได้ในรายวิชาต่างๆ ครบตามหลักสูตร รวมทั้งรายวิชาที่สภามหาวิทยาลัยกำหนด และ

2) ได้ชำระระดับคะแนนเฉลี่ยสะสมไม่ต่ำกว่า 2.00

2.1.5) นักศึกษาไม่ผ่านรายวิชาการเตรียมการฝึกประสบการณ์วิชาชีพ และการฝึกประสบการณ์วิชาชีพ เป็นครั้งที่ 2

2.2 **นักศึกษาภาคพิเศษ จะฟื้นฟูสภาพการเป็นนักศึกษา** เมื่อผลการประเมินได้คะแนนเฉลี่ยสะสมต่ำกว่า 1.80 เมื่อสิ้นภาคเรียนที่ 4 นับตั้งแต่เข้าเรียนกรณีเรียนหลักสูตร 2 ปี เมื่อสิ้นภาคเรียนที่ 7 นับตั้งแต่เข้าเรียน กรณีเรียนหลักสูตร 4 ปี และเมื่อสิ้นภาคเรียนที่ 9 นับตั้งแต่เข้าเรียนกรณีเรียนหลักสูตร 5 ปี หรือนักศึกษาลงทะเบียนเรียนครบตามที่หลักสูตรกำหนด แต่ยังไม่ได้ชำระระดับคะแนนเฉลี่ยสะสมต่ำกว่า 1.80 ในกรณีมีผลการเรียน “I และ M” สามารถคิดค่าระดับคะแนนเฉลี่ยสะสมได้ ทั้งนี้โดยไม่นำหน่วยกิตมารวมเป็นตัวหาร และนักศึกษาที่มีสภาพการเป็นนักศึกษาครบ 5 ปี กรณีที่เรียนหลักสูตร 2 ปี ครบ 9 ปี กรณีที่เรียนหลักสูตร 4 ปี และครบ 11 ปี กรณีที่เรียนหลักสูตร 5 ปี **แล้วยังขาดคุณสมบัติตามข้อ 1) และ ข้อ 2) ในการเป็นผู้ที่สำเร็จการศึกษาตามหลักสูตร คือ**

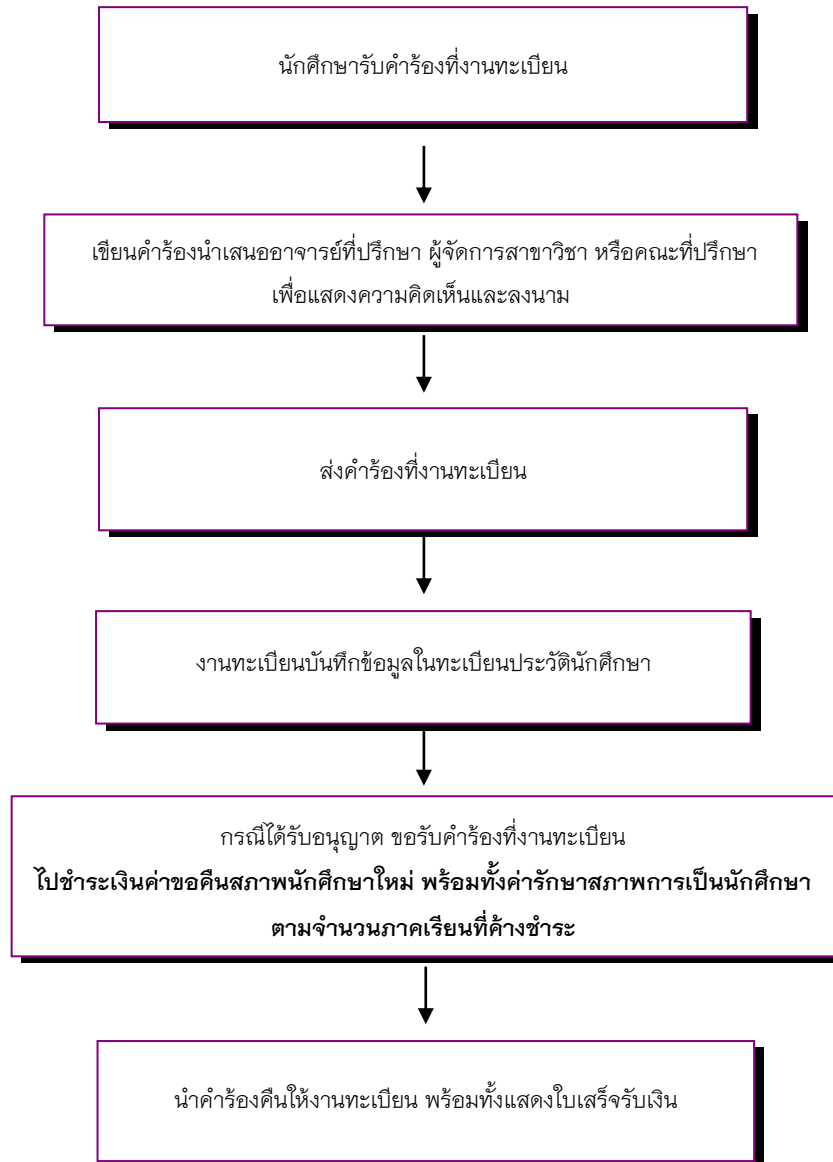
1) สอบได้ในรายวิชาต่าง ๆ ครบตามหลักสูตร รวมทั้งรายวิชาที่สภามหาวิทยาลัยกำหนด และ

2) ได้ชำระระดับคะแนนเฉลี่ยสะสมไม่ต่ำกว่า 2.00

## การขอคืนสภาพการเป็นนักศึกษา

การขอคืนสภาพการเป็นนักศึกษา เนื่องจากพ้นสภาพเพราะเหตุไม่ชำระเงินค่าธรรมเนียมการศึกษา สามารถขอคืนสภาพการเป็นนักศึกษาได้ โดยดำเนินการดังต่อไปนี้

### ขั้นตอนการขอคืนสภาพการเป็นนักศึกษา

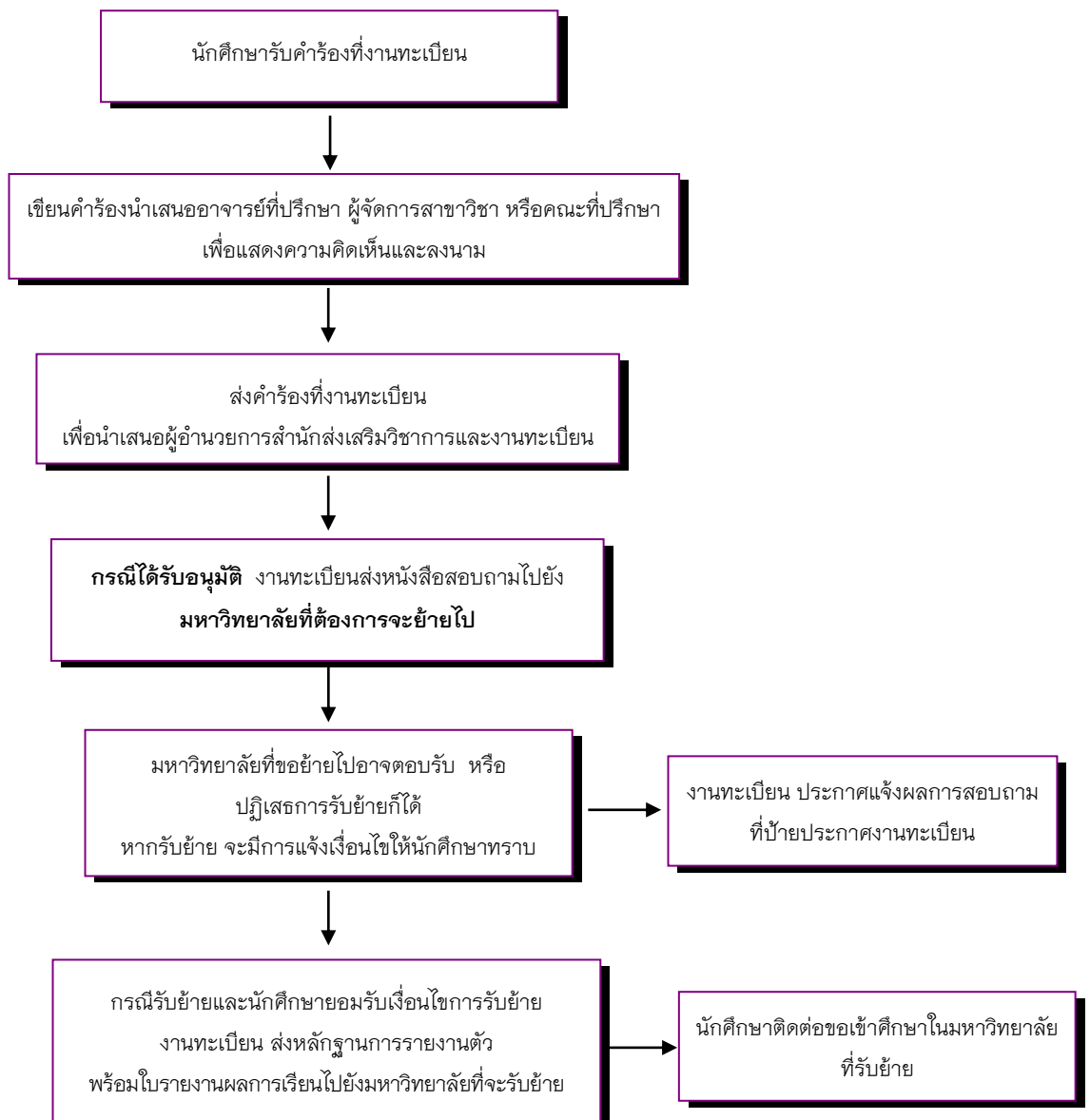


การนับภาคเรียนในการสำเร็จการศึกษาและการนับภาคเรียนในการคิดคะแนนเฉลี่ยสะสม นับรวมถึงภาคเรียนที่รักษาสภาพการเป็นนักศึกษาด้วย

## การย้ายสถานศึกษา

นักศึกษาที่มีความจำเป็นต้องย้ายไปศึกษายังมหาวิทยาลัยอื่น สามารถยื่นคำร้องขอย้ายมหาวิทยาลัยได้ เมื่อศึกษาอยู่ในมหาวิทยาลัยราชภัฏภูเก็ตแล้วไม่น้อยกว่า 1 ภาคเรียน และให้ยื่นคำร้องก่อนการย้าย 1 ภาคเรียน เนื่องจากการย้ายมีขั้นตอนการสอบถามที่ต้องใช้เวลามากพอสมควร และให้ปฏิบัติตามขั้นตอนต่อไปนี้

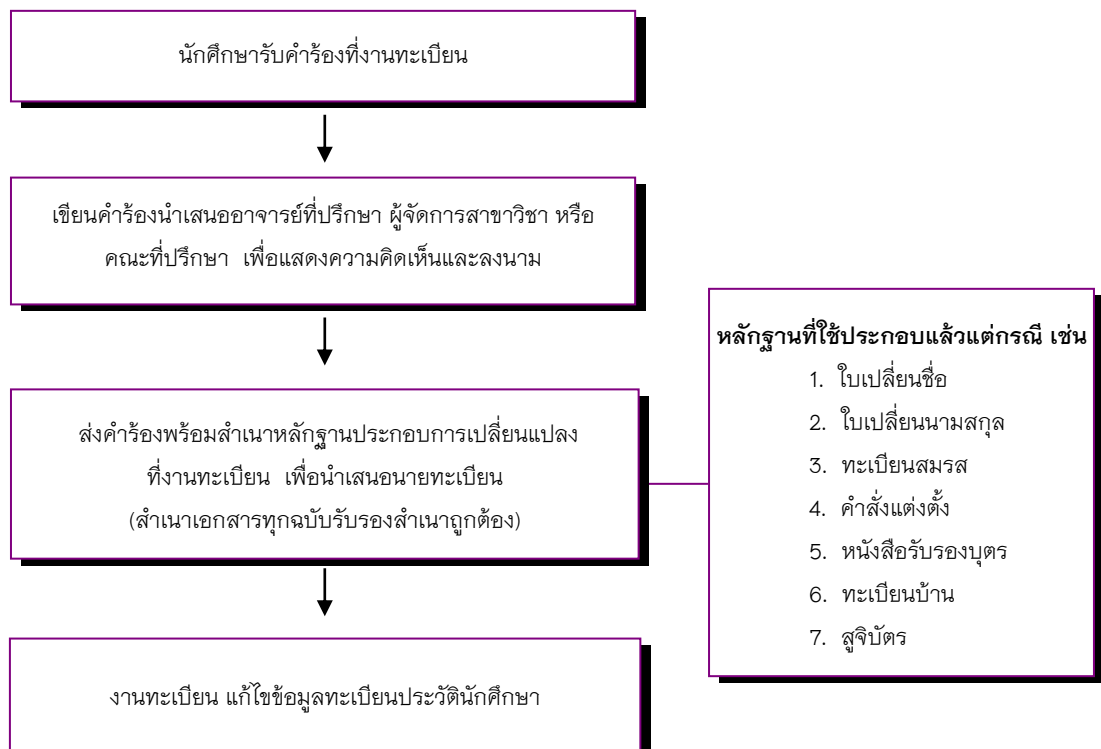
### ขั้นตอนการขอย้ายสถานศึกษา



## การขอเปลี่ยนแปลงทะเบียนประวัติ

นักศึกษาที่มีความประสงค์ที่จะขอเปลี่ยนแปลงทะเบียนประวัติ เช่น ชื่อตัว ชื่อสกุล ยศ คำนำหน้านาม ชื่อผู้ปกครอง หรือขอแก้ไข วัน-เดือน-ปีเกิด สามารถดำเนินการได้โดยปฏิบัติตามขั้นตอนต่อไปนี้

### ขั้นตอนการขอเปลี่ยนแปลงทะเบียนประวัติ



การขอเปลี่ยนแปลงหรือแก้ไขทะเบียนประวัตินักศึกษา นักศึกษาจะต้องดำเนินการให้เสร็จสิ้นก่อน  
การเสนอรายชื่อเพื่อขออนุมัติผลสำเร็จการศึกษา

## การสมทบเรียน

นักศึกษาที่มีความจำเป็นไม่สามารถลงทะเบียนเรียนที่มหาวิทยาลัยราชภัฏภูเก็ตได้ อาจเนื่องมาจากย้ายที่อยู่หรือสถานที่ทำงานแต่นักศึกษาไม่ต้องการย้ายมหาวิทยาลัย นักศึกษาสามารถยื่นคำร้องขอสมทบเรียนกับมหาวิทยาลัยราชภัฏอื่นได้ ทั้งนี้ นักศึกษาจะต้องตรวจสอบว่ามหาวิทยาลัยราชภัฏที่ต้องการไปสมทบเรียนเปิดสอนรายวิชาใดบ้างที่นักศึกษายังไม่ได้ลงทะเบียนเรียน จากนั้นให้นักศึกษาเขียนคำร้องขอสมทบเรียนที่งานทะเบียน มหาวิทยาลัยราชภัฏภูเก็ต โดยดำเนินการตามขั้นตอนต่อไปนี้

### ขั้นตอนการขอสมทบเรียน



## การสอบปลายภาค

**นักศึกษาจะมีสิทธิ์สอบปลายภาคเรียน ต้องอยู่ในเกณฑ์ต่อไปนี้**

1. เวลาเรียนในรายวิชานั้น ๆ ไม่น้อยกว่าร้อยละ 80 ของเวลาเรียนทั้งหมด
2. ในกรณีที่มึเวลาเรียนในรายวิชาได้น้อยกว่าร้อยละ 80 แต่ไม่ต่ำกว่าร้อยละ 60 ให้อยู่ในดุลยพินิจของอาจารย์ผู้สอนรายวิชานั้น ๆ
3. ในกรณีที่มึเวลาเรียนในรายวิชาได้น้อยกว่าร้อยละ 60 จะไม่มีสิทธิ์สอบในรายวิชานั้นเว้นแต่อนุกรรมการวิชาการของมหาวิทยาลัยเห็นชอบให้ผ่อนผันเพราะมีเหตุผลอันควร
4. ผู้ไม่มีสิทธิ์สอบปลายภาคเรียนตามข้อ 2 และ 3 ให้อ่านให้ผู้สอนให้ผลการเรียน เป็น “E”

**ในการสอบปลายภาคนักศึกษาจะต้องปฏิบัติดังนี้**

1. แต่งกายถูกต้องตามระเบียบของมหาวิทยาลัยว่าด้วยการแต่งกายและประพฤติตนเป็นสุภาพชน
2. ไปถึงสถานที่สอบก่อนเวลาเริ่มสอบตามสมควร ผู้ที่ไปถึงห้องสอบหลังจากเวลาเริ่มสอบแล้ว 15 นาที จะไม่ได้รับอนุญาตให้สอบวิชานั้น
3. ไม่เข้าห้องสอบก่อนได้รับอนุญาตและไม่นำเอกสารใดๆ เครื่องมือที่ใช้คำนวณ เครื่องมือสื่อสารเข้าห้องสอบ เว้นแต่เจ้าของข้อสอบจะอนุญาตไว้เป็นลายลักษณ์อักษร
4. แสดงบัตรประจำตัวนักศึกษาแก่ผู้กำกับการสอบ
5. ปฏิบัติตามระเบียบแบบแผนเกี่ยวกับการสอบ และคำสั่งของผู้กำกับการสอบ
6. ไม่ติดต่อกับหรือพูดจากับผู้หนึ่งผู้ใดในเวลาสอบ หากมีข้อสงสัยหรือมีกิจจำเป็น ให้แจ้งต่อผู้กำกับการสอบ
7. ผู้เข้าสอบจะออกจากห้องสอบก่อนเวลา 20 นาที หลังจากเริ่มสอบวิชานั้น ๆ ไม่ได้

**หากนักศึกษาผู้ใดฝ่าฝืนระเบียบว่าด้วยการปฏิบัติของผู้เข้าสอบ หรือพยายามกระทำทุจริตในการสอบวิชาใด เมื่อได้สอบสวนแล้วนักศึกษาจะถูกลงโทษตามข้อใดข้อหนึ่งดังต่อไปนี้**

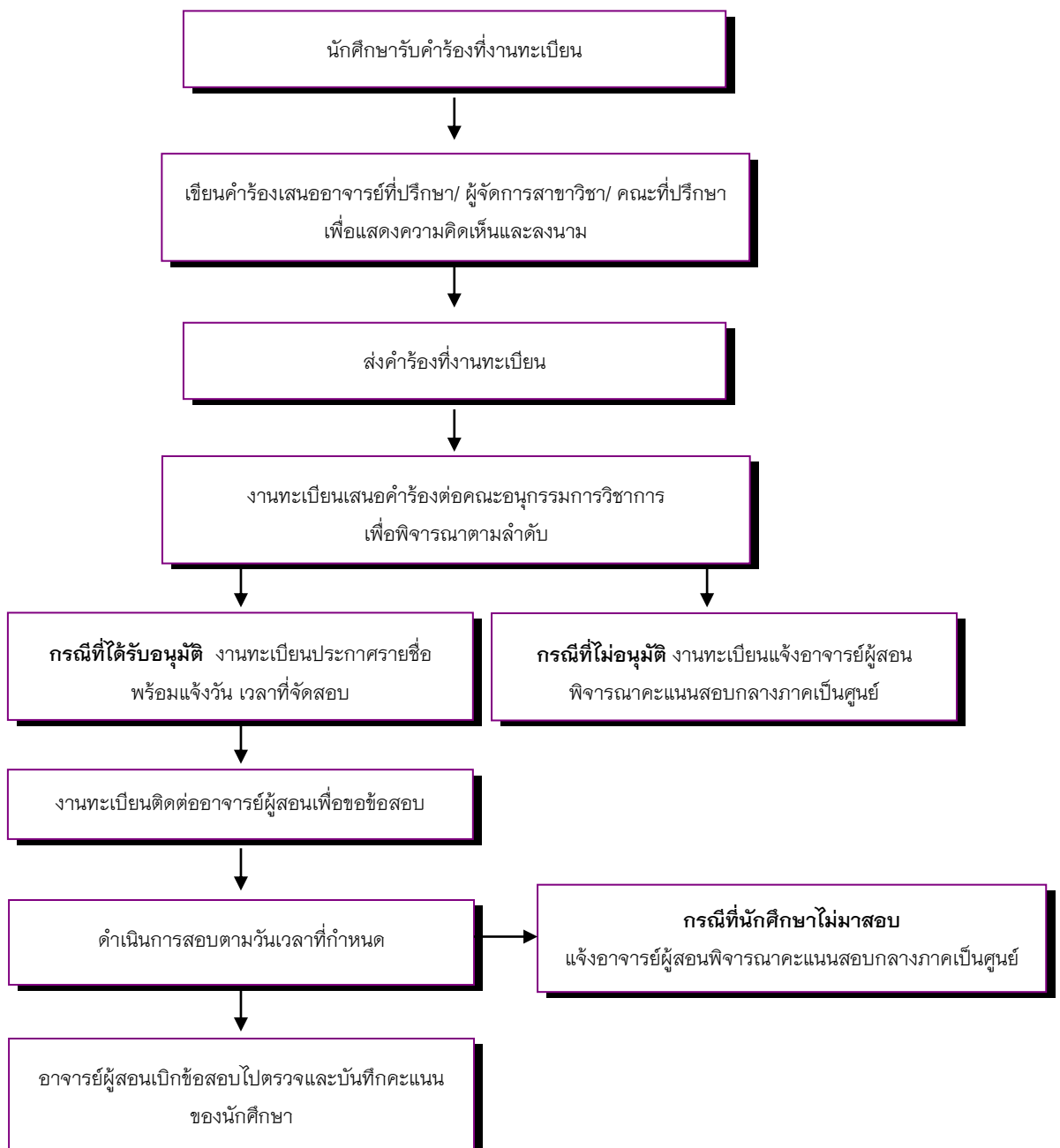
1. ไม่ให้เข้าสอบวิชานั้น
2. ไม่ตรวจคำตอบและถือว่าสอบตกเฉพาะวิชา ถ้าการกระทำผิดดังกล่าวเข้าลักษณะร้ายแรง ผู้นั้นอาจไม่ได้สอบต่อไปอีกก็ได้ ถ้าผู้กระทำผิดเป็นข้าราชการ มหาวิทยาลัยจะเสนอเรื่องไปยังต้นสังกัดเพื่อพิจารณาความผิดและลงโทษทางวินัยตามกฎหมายด้วย
3. ในกรณีทุจริตในการสอบด้วยวิธีคัดลอกคำตอบระหว่างผู้เข้าสอบด้วยกัน จะสันนิษฐานไว้ก่อนว่าผู้เข้าสอบนั้นสมคบกันทุจริต ให้ได้รับผลการเรียนเป็น “E” ในรายวิชานั้นและให้ผู้มีอำนาจพิจารณาโทษตามควรแก่กรณีต่อไป

## การขอสอบเนื่องจากขาดสอบกลางภาค

ผู้มีสิทธิสอบแต่ขาดสอบกลางภาคเรียน นักศึกษามีสิทธิยื่นคำร้องขอสอบรายวิชาที่ขาดสอบต่อนายทะเบียน ภายใน 7 วันทำการหลังจากวันสุดท้ายของการสอบ และการพิจารณาให้อยู่ในดุลยพินิจของคณะอนุกรรมการวิชาการ

- 1) ในกรณีที่อนุญาตให้สอบ นักศึกษาต้องสอบให้เสร็จสิ้นตามที่มหาวิทยาลัยกำหนด ภายในภาคเรียนที่ยื่นคำร้อง
- 2) ในกรณีที่ไม่อนุญาตให้สอบ หรืออนุญาตให้สอบแล้วนักศึกษาไม่มาสอบ หรือนักศึกษาไม่มาติดต่อขอยื่นคำร้องขอสอบตามกำหนด อาจารย์ผู้สอนพิจารณาคะแนนสอบกลางภาคเป็นศูนย์

### ขั้นตอนการยื่นคำร้อง

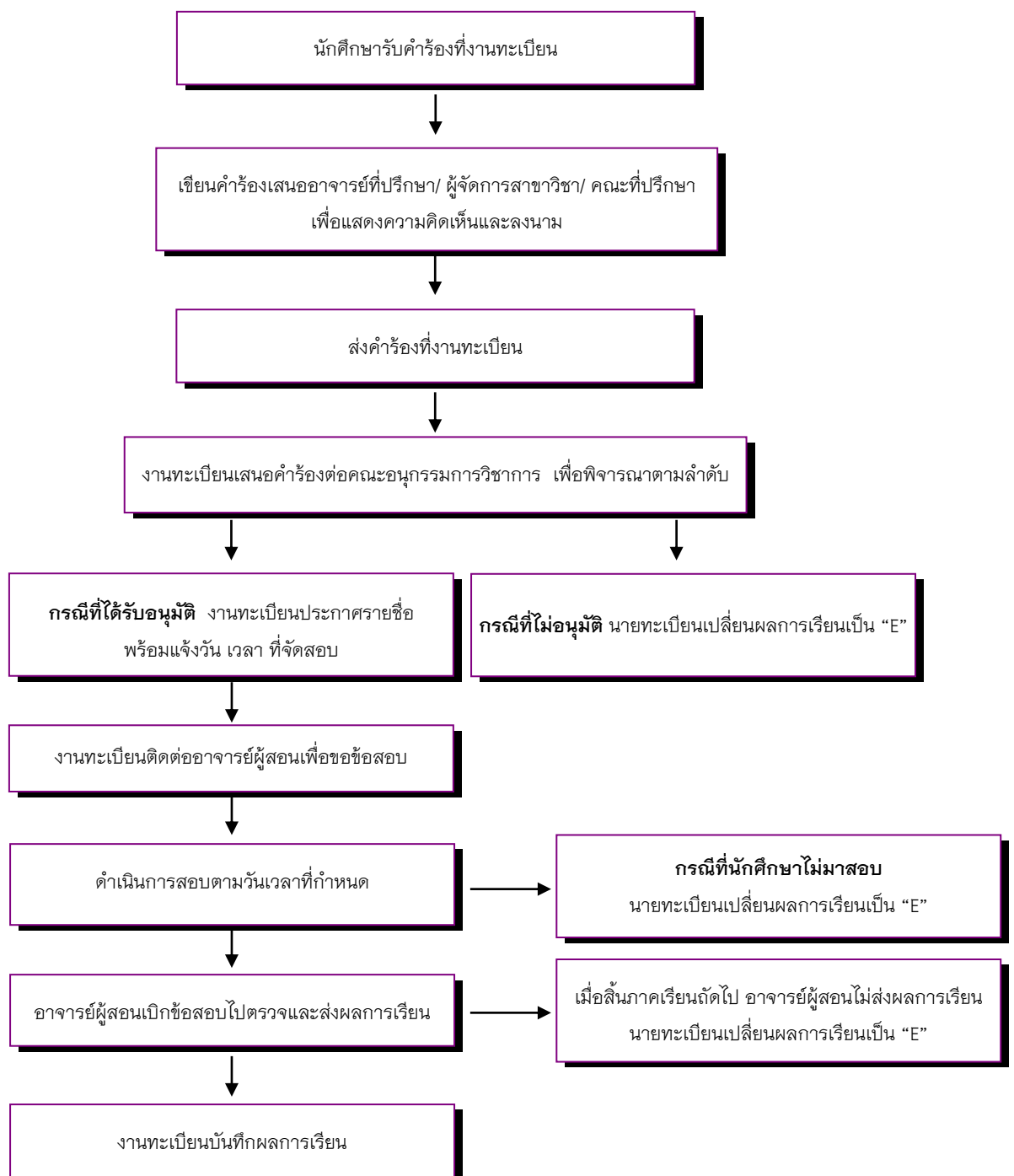




## การขอสอบเนื่องจากขาดสอบปลายภาค

ผู้มีสิทธิ์สอบแต่ขาดสอบปลายภาคเรียน จะได้รับการประเมินผลการเรียนเป็น “M” ไว้ก่อน นักศึกษาที่ขาดสอบปลายภาคเรียนมีสิทธิ์ยื่นคำร้องขอสอบรายวิชาที่ขาดสอบต่อนายทะเบียนภายใน 30 วันหลังจากเปิดภาคเรียนถัดไป และการพิจารณาให้อยู่ในดุลยพินิจของคณะกรรมการวิชาการ

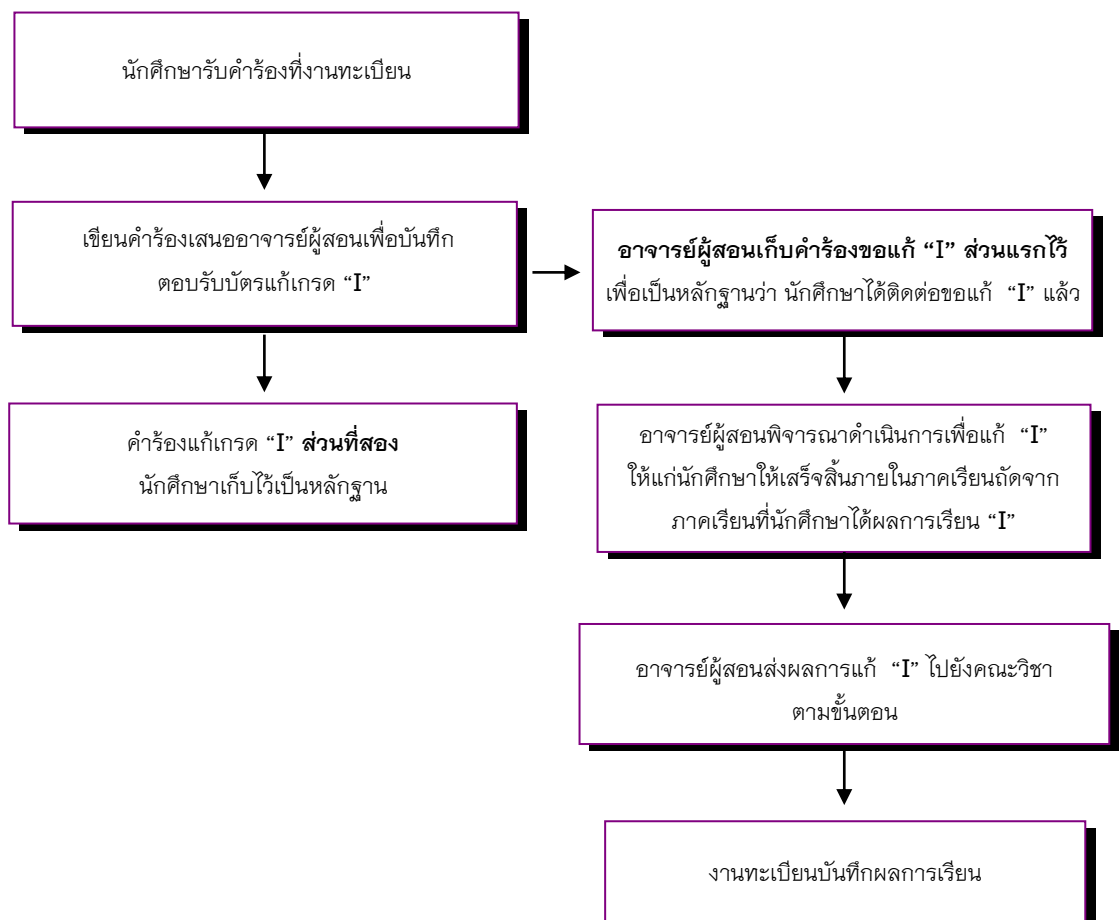
- 1) ในกรณีที่อนุญาตให้สอบ นักศึกษาต้องสอบให้เสร็จสิ้นตามที่มหาวิทยาลัยกำหนด ภายในภาคเรียนที่ยื่นคำร้อง
- 2) ในกรณีที่ไม่อนุญาตให้สอบ หรืออนุญาตให้สอบแล้วนักศึกษาไม่มาสอบ หรือนักศึกษาไม่มาติดต่อขอยื่นคำร้องขอสอบตามกำหนด หรือมหาวิทยาลัยไม่ได้รับผลการเปลี่ยนแปลงเกรดจากผู้สอนเมื่อสิ้นภาคเรียนถัดไป ให้นายทะเบียนเปลี่ยนผลการเรียนเป็น “E”



## การแก้เกรด “I”

นักศึกษาที่ได้เกรด “I” ต้องดำเนินการขอรับการประเมินจากผู้สอน เพื่อเปลี่ยนระดับคะแนนให้เสร็จสิ้นในภาคเรียนถัดไป หากนักศึกษาไม่ดำเนินการให้ผู้สอนพิจารณาผลงานที่ค้างอยู่เป็นศูนย์ และประเมินผลการเรียนจากคะแนนที่มีอยู่แล้ว หากผู้สอนไม่ส่งผลการประเมินเมื่อสิ้นภาคเรียนถัดไป การเปลี่ยนแปลงผลการเรียนให้อยู่ในดุลยพินิจของอนุกรรมการวิชาการ

### ขั้นตอนการขอแก้เกรด “I”



การคิดคะแนนเฉลี่ยประจำภาคเรียน ระบุว่า เมื่อได้ผลการประเมินเปลี่ยนจาก “I” แล้วจึงนำมาคิดในภาคเรียนที่เปลี่ยนเรียบร้อยแล้ว

ฉะนั้น ในการคิดคะแนนเฉลี่ยประจำภาคเรียนเพื่อพิจารณาการมีสภาพการเป็นนักศึกษาตามข้อบังคับสภามหาวิทยาลัยราชภัฏภูเก็ต ว่าด้วยการประเมินผลการศึกษาระดับอนุปริญญาและปริญญาตรีของมหาวิทยาลัยราชภัฏภูเก็ต พ.ศ. 2548 สามารถทำได้แม้ว่านักศึกษาจะมีผลการเรียนเป็น “I” ก็ตาม

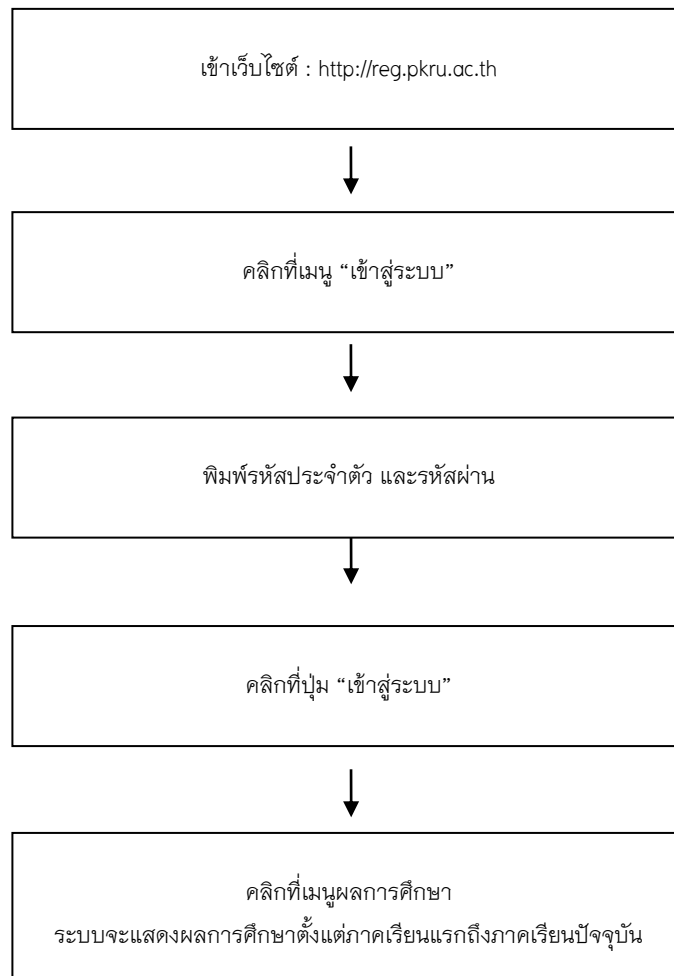
## การตรวจสอบผลการเรียน

การตรวจสอบผลการเรียน มี 2 วิธี ดังนี้

**วิธีที่ 1** ติดต่อกานทะเบียนและรับเข้าเพื่อขอพิมพ์ผลการเรียน โดยต้องชำระค่าธรรมเนียมการพิมพ์ฉบับละ 5 บาท

**วิธีที่ 2** ตรวจสอบผลการเรียนด้วยระบบออนไลน์

### ขั้นตอนการตรวจสอบผลการเรียนด้วยระบบออนไลน์



## การขอหลักฐานแสดงผลการศึกษา

หลักฐานแสดงผลการศึกษาที่มหาวิทยาลัยออกให้นักศึกษาได้ มีดังนี้

1. **ปริญญาบัตร** มหาวิทยาลัยจะออกให้สำหรับผู้สำเร็จการศึกษา โดยผู้สำเร็จการศึกษาในระดับปริญญาตรี จะเข้ารับพระราชทานปริญญาบัตรตามกำหนด ซึ่งกองพัฒนานักศึกษาจะแจ้งให้ทราบ
2. **ใบรับรองผลการศึกษา** มหาวิทยาลัยจะออกให้สำหรับผู้ยื่นคำร้องขอที่ศึกษาครบหลักสูตรแล้ว และกำลังรอการอนุมัติผลจากสภามหาวิทยาลัย ฯ ใบรับรองนี้ใช้ได้ 90 วัน นับตั้งแต่วันที่ออกให้
3. **ใบรับรอง** มหาวิทยาลัยจะออกให้สำหรับผู้ยื่นคำร้องขอใบรับรองการเป็นนักศึกษา ใบรับรองนี้ใช้ได้ 90 วันนับตั้งแต่วันที่ออกให้
4. **ใบรับรองคุณวุฒิ** มหาวิทยาลัยจะออกให้สำหรับผู้สำเร็จการศึกษาคืบตามหลักสูตร และได้รับอนุมัติผลสำเร็จการศึกษาจากสภามหาวิทยาลัยฯ แล้ว
5. **ใบรายงานผลการศึกษา (Transcript)** มหาวิทยาลัยจะออกใบรายงานผลการศึกษาให้แก่ผู้สำเร็จการศึกษาแล้ว สำหรับผู้ที่ยังไม่สำเร็จการศึกษา มหาวิทยาลัยจะออกใบรายงานผลการศึกษาให้ในกรณีที่นักศึกษามายื่นคำร้องขอเท่านั้น

6. **ใบแทนหลักฐานการศึกษา** มหาวิทยาลัยจะออกให้สำหรับผู้ยื่นคำร้องขอในกรณีที่ใบรับรองคุณวุฒิ ประกาศนียบัตร และปริญญาบัตร เกิดการสูญหายหรือเสียหาย ใช้การไม่ได้ โดยผู้ประสงค์จะขอใบแทนยื่นคำร้องพร้อมแนบเอกสารที่ชำรุด หรือใบแจ้งความบันทึกประจำวันกรณีที่เกิดการสูญหาย

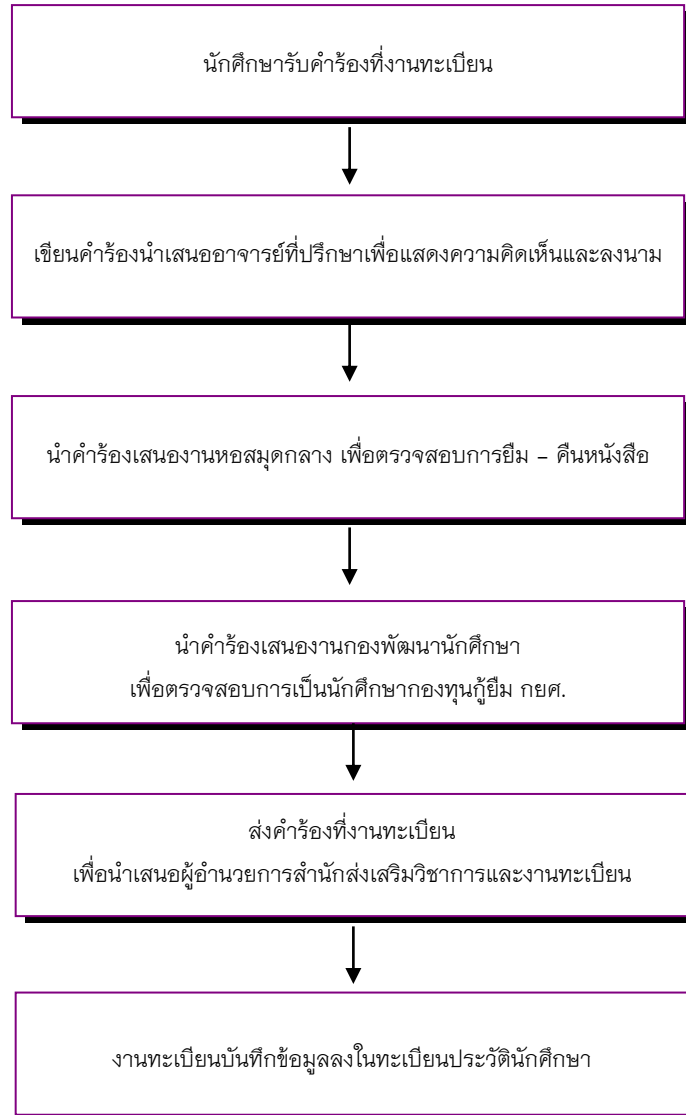
**นักศึกษาที่ต้องการให้มหาวิทยาลัยออกหลักฐานแสดงผลการศึกษาประเภทใดประเภทหนึ่ง จะต้องปฏิบัติตามขั้นตอนดังนี้**

1. เขียนใบคำร้องและนำไปชำระค่าธรรมเนียมที่งานการเงินในอัตราฉบับละ 100 บาท ยกเว้นใบรับรองคุณวุฒิและใบรายงานผลการศึกษาในกรณีที่สำเร็จการศึกษา มหาวิทยาลัยออกให้ครั้งแรกไม่ต้องชำระค่าธรรมเนียม
2. ยื่นใบคำร้องที่งานทะเบียนพร้อมหลักฐานประกอบอื่น ๆ ตามที่กำหนด เช่น รูปถ่ายขนาด 1 นิ้ว จำนวน 2 รูป (ถ่ายมาแล้วไม่เกิน 6 เดือน) ใบแจ้งความกรณีเอกสารสูญหาย
3. ส่งใบคำร้องที่แสดงว่าชำระแล้วที่งานทะเบียน เพื่อดำเนินการ
4. รับหลักฐานที่ยื่นคำร้องขอจากงานทะเบียน ตามเวลาที่กำหนดนัด โดยปกตินัดรับภายใน 2 วัน นับแต่วันยื่นคำร้อง
5. ผู้สำเร็จการศึกษาที่มารับใบปริญญาบัตรเกินกว่าระยะเวลา 3 เดือน นับจากวันที่มหาวิทยาลัยกำหนดให้รับจะต้องชำระค่าธรรมเนียมการเก็บรักษา 500 บาท ตามระเบียบ
6. หลักฐานการสำเร็จการศึกษาอาจจะถูกระงับการจ่าย หากนักศึกษายังค้างกิจกรรมบังคับของกองพัฒนานักศึกษา หรือติดค้างการส่งคืนหนังสือของหอสมุด

## การลาออก

นักศึกษาที่มีความประสงค์จะลาออกจากการเป็นนักศึกษา สามารถกระทำได้โดยดำเนินการตามขั้นตอนต่อไปนี้

### ขั้นตอนการขอลาออกจากการเป็นนักศึกษา





ข้อบังคับมหาวิทยาลัยราชภัฏภูเก็ต  
ว่าด้วย การศึกษาระดับปริญญาตรี พ.ศ. ๒๕๕๔

-----

อาศัยอำนาจตามความในมาตรา ๑๘ (๒) แห่งพระราชบัญญัติมหาวิทยาลัยราชภัฏ พ.ศ. ๒๕๔๓/ และประกาศกระทรวงศึกษาธิการ เรื่อง เกณฑ์มาตรฐานหลักสูตรระดับปริญญาตรี พ.ศ. ๒๕๕๔ สภามหาวิทยาลัย จึงตราข้อบังคับ ว่าด้วย การศึกษาระดับปริญญาตรี ไว้ดังนี้

หมวดที่ ๑

บททั่วไป

- ข้อ ๑ ข้อบังคับนี้เรียกว่า “ข้อบังคับมหาวิทยาลัยราชภัฏภูเก็ต ว่าด้วย การศึกษาระดับปริญญาตรี พ.ศ. ๒๕๕๔”
- ข้อ ๒ ให้ใช้ข้อบังคับนี้สำหรับนักศึกษาตามหลักสูตรระดับปริญญาตรี ซึ่งเข้าศึกษาในมหาวิทยาลัยราชภัฏภูเก็ต ตั้งแต่ปีการศึกษา ๒๕๕๙ เป็นต้นไป
- ข้อ ๓ บรรดาความในระเบียบ ข้อบังคับ คำสั่งหรือประกาศอื่นใดที่มีอยู่ก่อนข้อบังคับนี้ ซึ่งมีข้อความที่ขัดหรือแย้งกับความในข้อบังคับนี้ ให้ใช้ข้อบังคับนี้แทน
- ข้อ ๔ ในข้อบังคับนี้
- |                    |             |   |
|--------------------|-------------|---|
| “มหาวิทยาลัย”      | หมายความว่า | มหาวิทยาลัยราชภัฏภูเก็ต   |
| “นักศึกษา”         | หมายความว่า | นักศึกษามหาวิทยาลัยราชภัฏภูเก็ต   |
| “อาจารย์ที่ปรึกษา” | หมายความว่า | อาจารย์ที่ปรึกษาที่มหาวิทยาลัยมีคำสั่งแต่งตั้งให้เป็น<br>ที่ปรึกษาของนักศึกษา |

## หมวดที่ ๒ การรับนักศึกษา

- ข้อ ๕ คุณสมบัติของผู้เข้าศึกษา
- ๕.๑ ผู้ที่เข้าเรียนระดับปริญญาตรีหลักสูตร ๔ ปี และ ๕ ปีต้องสำเร็จการศึกษาชั้นมัธยมศึกษาตอนปลาย หรือเทียบเท่า และผู้ที่เข้าเรียนระดับปริญญาตรีหลักสูตรต่อเนื่องต้องสำเร็จการศึกษาระดับอนุปริญญาหรือเทียบเท่า หรือเป็นผู้ที่สภามหาวิทยาลัยอนุมัติให้เข้าศึกษาได้เป็นกรณีพิเศษ
  - ๕.๒ ไม่เป็นคนวิกลจริตและเป็นผู้ไม่มีโรคติดต่ออย่างร้ายแรง โรคที่สังคมรังเกียจ และโรคที่จะเบียดเบียนหรือขัดขวางต่อการศึกษา
  - ๕.๓ ไม่เป็นผู้ที่มีความประพฤติเสื่อมเสียอย่างร้ายแรง
  - ๕.๔ มีคุณสมบัติครบถ้วนตามประกาศมหาวิทยาลัย ว่าด้วยการรับนักศึกษาเข้าศึกษาในมหาวิทยาลัย
- ข้อ ๖ วิธีการเข้าเป็นนักศึกษา
- ๖.๑ การคัดเลือกที่ดำเนินการโดยสำนักงานคณะกรรมการการอุดมศึกษา กระทรวงศึกษาธิการ
  - ๖.๒ วิธีอื่น ๆ ซึ่งสภามหาวิทยาลัยจะเป็นผู้กำหนด

## หมวดที่ ๓ ระบบการจัดการศึกษา และหลักสูตรการศึกษา

- ข้อ ๓๗ ระบบการจัดการศึกษา ใช้ระบบทวิภาค โดย ๑ ปีการศึกษาแบ่งออกเป็น ๒ ภาคการศึกษาปกติ มีระยะเวลาศึกษาไม่น้อยกว่า ๑๕ สัปดาห์ หากมีความจำเป็นที่จะเปิดการศึกษาภาคฤดูร้อน ให้กำหนดระยะเวลาและจำนวนหน่วยกิต โดยมีสัดส่วนเทียบเคียงกันได้กับภาคการศึกษาปกติ
- ข้อ ๔๘ การคิดหน่วยกิต
- ๔๘.๑ รายวิชาภาคทฤษฎี ที่ใช้เวลาบรรยาย หรืออภิปรายปัญหาไม่น้อยกว่า ๑๕ ชั่วโมง ต่อภาคการศึกษาปกติ ให้มีค่าเท่ากับ ๑ หน่วยกิตระบบทวิภาค
  - ๔๘.๒ รายวิชาภาคปฏิบัติ ที่ใช้เวลาฝึกหรือทดลองไม่น้อยกว่า ๓๐ ชั่วโมงต่อภาคการศึกษาปกติ ให้มีค่าเท่ากับ ๑ หน่วยกิตระบบทวิภาค
  - ๔๘.๓ การฝึกงานหรือการฝึกภาคสนามที่ใช้เวลาฝึกไม่น้อยกว่า ๔๕ ชั่วโมงต่อภาคการศึกษาปกติ ให้มีค่าเท่ากับ ๑ หน่วยกิตระบบทวิภาค
  - ๔๘.๔ การทำโครงการหรือกิจกรรมการเรียนรู้อื่นใดตามที่ได้รับมอบหมาย ที่ใช้เวลาทำโครงการหรือกิจกรรมนั้น ๆ ไม่น้อยกว่า ๔๕ ชั่วโมงต่อภาคเรียนปกติ ให้มีค่าเท่ากับ ๑ หน่วยกิตระบบทวิภาค

- ข้อ ๙ จำนวนหน่วยกิตและระยะเวลาการศึกษา
- ๙.๑ หลักสูตรปริญญาตรี (๔ ปี) ให้มีจำนวนหน่วยกิตรวมไม่น้อยกว่า ๑๒๐ หน่วยกิต ใช้เวลาศึกษาไม่เกิน ๘ ปีการศึกษา สำหรับการลงทะเบียนเรียนเต็มเวลา และไม่เกิน ๑๒ ปีการศึกษา สำหรับการลงทะเบียนเรียนไม่เต็มเวลา
- ๙.๒ หลักสูตรปริญญาตรี (๕ ปี) ให้มีจำนวนหน่วยกิตรวมไม่น้อยกว่า ๑๕๐ หน่วยกิต ใช้เวลาศึกษาไม่เกิน ๑๐ ปีการศึกษา สำหรับการลงทะเบียนเรียนเต็มเวลา และไม่เกิน ๑๕ ปีการศึกษา สำหรับการลงทะเบียนเรียนไม่เต็มเวลา
- ๙.๓ หลักสูตรปริญญาตรี (ต่อเนื่อง) ให้มีจำนวนหน่วยกิตรวมไม่น้อยกว่า ๗๘ หน่วยกิต ใช้เวลาการศึกษาไม่เกิน ๔ ปีการศึกษา สำหรับการลงทะเบียนเรียนเต็มเวลา และไม่เกิน ๖ ปีการศึกษา สำหรับการลงทะเบียนเรียนไม่เต็มเวลา
- ข้อ ๑๐ โครงสร้างหลักสูตร ประกอบด้วย หมวดวิชาการศึกษาทั่วไป หมวดวิชาเฉพาะ และหมวดวิชาเลือกเสรี โดยมีสัดส่วนจำนวนหน่วยกิตของแต่ละหมวดวิชาดังนี้
- ๑๐.๑ **หมวดวิชาการศึกษาทั่วไป** หมายถึง วิชาที่มุ่งพัฒนาผู้เรียนให้มีความรู้ อย่างกว้างขวาง มีโลกทัศน์ที่กว้างไกล มีความเข้าใจธรรมชาติ ตนเอง ผู้อื่น และสังคม เป็นผู้ใฝ่รู้ สามารถคิดอย่างมีเหตุผล สามารถใช้ภาษาในการติดต่อสื่อความหมายได้ดี มีคุณธรรม ตระหนักในคุณค่าของศิลปวัฒนธรรมทั้งของไทย และประชาคมนานาชาติ สามารถนำความรู้ไปใช้ในการดำรงชีวิตและดำรงตน อยู่ในสังคมได้เป็นอย่างดี โดยให้มีจำนวนหน่วยกิตรวมไม่น้อยกว่า ๓๐ หน่วยกิต
- ๑๐.๒ **หมวดวิชาเฉพาะ** หมายถึง วิชาแกน วิชาเฉพาะด้าน วิชาพื้นฐานวิชาชีพ และวิชาชีพ ที่มุ่งหมายให้ผู้เรียนมีความรู้ ความเข้าใจ และปฏิบัติงานได้ โดยให้มีจำนวนหน่วยกิตรวมดังนี้
- ๑๐.๒.๑ หลักสูตรปริญญาตรี (๔ ปี) ให้มีจำนวนหน่วยกิตหมวดวิชาเฉพาะรวมไม่น้อยกว่า ๘๔ หน่วยกิต
- ๑๐.๒.๒ หลักสูตรปริญญาตรี (๕ ปี) ให้มีจำนวนหน่วยกิตหมวดวิชาเฉพาะรวมไม่น้อยกว่า ๑๑๔ หน่วยกิต
- ๑๐.๒.๓ หลักสูตรปริญญาตรี (ต่อเนื่อง) ให้มีจำนวนหน่วยกิตหมวดวิชาเฉพาะรวมไม่น้อยกว่า ๔๒ หน่วยกิต
- ๑๐.๓ **หมวดวิชาเลือกเสรี** หมายถึง วิชาที่มุ่งให้ผู้เรียนมีความรู้ ความเข้าใจตามที่ตนเองถนัดหรือสนใจ โดยเปิดโอกาสให้ผู้เรียนเลือกเรียนรายวิชาใด ๆ ในหลักสูตรระดับปริญญาตรี โดยให้มีจำนวนหน่วยกิตรวมไม่น้อยกว่า ๖ หน่วยกิต



## หมวดที่ ๔

### การลงทะเบียนวิชาเรียน

- ข้อ ๑๑ มหาวิทยาลัยจะจัดให้มีการลงทะเบียนเรียน และชำระเงินค่าธรรมเนียมในแต่ละภาคการศึกษา ตามวันเวลาและสถานที่ ที่มหาวิทยาลัยกำหนด โดยใช้อัตราตามระเบียบสภามหาวิทยาลัยราชภัฏ ภูเก็ต ว่าด้วยการเก็บเงินค่าธรรมเนียมการศึกษา และการจ่ายเงินเพื่อจัดการศึกษาภาคปกติ พ.ศ. ๒๕๔๘ การลงทะเบียนจะสมบูรณ์ได้ก็ต่อเมื่อนักศึกษาชำระเงินเรียบร้อยแล้ว ซึ่งนักศึกษา จะต้องชำระเงิน ลงทะเบียนให้เสร็จสิ้นภายใน ๓๐ วันนับตั้งแต่วันเปิดภาคเรียน และหากพัน กำหนดการลงทะเบียนการเรียนในภาคเรียนนั้นจะนับเป็นโมฆะ นักศึกษาต้องยื่นคำร้องเพื่อ รักษาสภาพนักศึกษา
- ข้อ ๑๒ เพื่อให้การเรียนของนักศึกษาเป็นไปอย่างมีประสิทธิภาพ มหาวิทยาลัยกำหนดให้นักศึกษา ลงทะเบียนเรียน ดังนี้
- ๑๒.๑ นักศึกษาเรียนเต็มเวลา ลงทะเบียนเรียนได้ไม่เกินภาคเรียนละ ๒๒ หน่วยกิต ในภาคเรียน ที่ไม่มีรายวิชาฝึกประสบการณ์วิชาชีพ หากช่วงเวลาใดลงทะเบียนรายวิชาฝึกประสบการณ์ วิชาชีพไม่อนุญาตให้นักศึกษาลงทะเบียนรายวิชาอื่น
- ๑๒.๒ นักศึกษาเรียนไม่เต็มเวลา ลงทะเบียนเรียนได้ไม่เกินภาคเรียนละ ๙ หน่วยกิต
- ข้อ ๑๓ การลงทะเบียนเรียนภาคฤดูร้อน กำหนดให้นักศึกษาลงทะเบียนเรียนได้ไม่เกิน ๙ หน่วยกิต การจัดการเรียนการสอนให้เป็นไปตามระเบียบสภามหาวิทยาลัยราชภัฏภูเก็ต ว่าด้วยการ จัดการศึกษาในภาคฤดูร้อนสำหรับนักศึกษาภาคปกติ พ.ศ.๒๕๔๘
- ข้อ ๑๔ การขอเพิ่ม-ถอนรายวิชาเรียน นักศึกษาจะต้องกระทำให้เสร็จสิ้นภายใน ๑๕ วัน นับตั้งแต ่ วันเปิดภาคเรียน การขอเพิ่มรายวิชาเรียนจำนวนหน่วยกิต เมื่อรวมแล้วต้องไม่เกินจำนวน หน่วยกิตตามที่มหาวิทยาลัยกำหนดให้ลงทะเบียนในแต่ละภาคเรียน โดยที่ตารางเรียนและ ตารางสอบของรายวิชาที่ลงทะเบียนทั้งหมดจะต้องไม่ซ้ำซ้อนกัน
- ข้อ ๑๕ การขอยกเลิกวิชาเรียนทำได้หลังจากพ้นกำหนดการขอเพิ่ม-ถอนรายวิชาแล้ว และต้องดำเนินการ ให้เสร็จสิ้นอย่างช้าที่สุด ๒ สัปดาห์ ก่อนกำหนดวันเริ่มสอบปลายภาค หรือตามที่มหาวิทยาลัย กำหนด
- ข้อ ๑๖ การรักษาสภาพการเป็นนักศึกษา นักศึกษาทุกคนต้องรักษาสภาพการเป็นนักศึกษา โดยการ ชำระเงินค่าบำรุงมหาวิทยาลัย กรณีที่นักศึกษาลาพักการเรียน หรือถูกสั่งพักการเรียน ต้อง ชำระเงินค่าบำรุงมหาวิทยาลัยให้เสร็จสิ้นก่อนวันเริ่มสอบปลายภาค
- ข้อ ๑๗ การขอคืนสภาพการเป็นนักศึกษา นักศึกษาที่พ้นสภาพการเป็นนักศึกษาเนื่องจากสาเหตุที่ไม่ได้ ชำระเงินค่าบำรุงมหาวิทยาลัย สามารถยื่นคำร้องขอคืนสภาพการเป็นนักศึกษาได้

ข้อ ๑๘ ในการลงทะเบียนเรียน การเพิ่มถอนวิชาเรียน การยกเลิกวิชาเรียน การลาพักการเรียน การรักษาสภาพการเป็นนักศึกษา และการขอคืนสภาพการเป็นนักศึกษา ต้องได้รับความเห็นชอบจากอาจารย์ที่ปรึกษาก่อน

#### หมวดที่ ๕

##### การวัดผล และประเมินผล

ข้อ ๑๙ การวัดผลและประเมินผลการศึกษาของนักศึกษา ให้เป็นไปตามข้อบังคับสภามหาวิทยาลัยราชภัฏภูเก็ต ว่าด้วยการประเมินผลการศึกษาระดับอนุปริญญา และปริญญาตรี ของมหาวิทยาลัยราชภัฏภูเก็ต พ.ศ.๒๕๔๘

#### หมวดที่ ๖

##### การย้ายโอนนักศึกษา

ข้อ ๒๐ มหาวิทยาลัยสามารถรับโอนนักศึกษาจากสถาบันอุดมศึกษาอื่น การรับโอนนักศึกษาจากสถาบันอุดมศึกษาอื่นให้เป็นไปตามระเบียบที่ว่าด้วยการโอนผลการเรียนและยกเว้นรายวิชาเรียนของสภามหาวิทยาลัยราชภัฏภูเก็ต

ข้อ ๒๑ ให้อธิการบดีเป็นผู้รักษาการให้เป็นไปตามข้อบังคับนี้ และให้มีอำนาจออกประกาศ คำสั่ง หรือระเบียบปฏิบัติให้เป็นไปตามข้อบังคับนี้ และเป็นผู้วินิจฉัยชี้ขาดในกรณีเกิดปัญหาจากการใช้ข้อบังคับนี้

ประกาศ ณ วันที่ ๒๖ เดือน ตุลาคม พ.ศ. ๒๕๔๘



(นายศิระ แสงมณี)

นายกสภามหาวิทยาลัยราชภัฏภูเก็ต



ข้อบังคับมหาวิทยาลัยราชภัฏภูเก็ต  
ว่าด้วยการประเมินผลการศึกษาระดับอนุปริญญาและปริญญาตรีของมหาวิทยาลัยราชภัฏภูเก็ต  
พ.ศ. ๒๕๔๘

โดยที่เป็นการเห็นสมควรให้มีข้อบังคับมหาวิทยาลัยราชภัฏภูเก็ตว่าด้วยการประเมินผลการศึกษาที่ใช้ใน  
มหาวิทยาลัยราชภัฏภูเก็ต

ฉะนั้นอาศัยอำนาจตามความในมาตรา ๑๘ (๒) แห่งพระราชบัญญัติมหาวิทยาลัยราชภัฏ พ.ศ. ๒๕๔๓/  
สภามหาวิทยาลัยราชภัฏภูเก็ตในคราวประชุมครั้งที่ ๓/๒๕๔๘ เมื่อวันที่ ๒๖ ตุลาคม ๒๕๔๘ มีมติให้  
ข้อบังคับไว้ดังนี้

ข้อ ๑ ข้อบังคับนี้เรียกว่า “ข้อบังคับมหาวิทยาลัยราชภัฏภูเก็ตว่าด้วยการประเมินผลการศึกษา  
ระดับอนุปริญญาและปริญญาตรีของมหาวิทยาลัยราชภัฏภูเก็ต พ.ศ. ๒๕๔๘”

ข้อ ๒ บรรดาข้อบังคับ ประกาศ หรือคำสั่งอื่นใด ซึ่งขัดแย้งกับข้อบังคับนี้ ให้ใช้ข้อบังคับนี้แทน

ข้อ ๓ ในข้อบังคับนี้

“มหาวิทยาลัย” หมายความว่า มหาวิทยาลัยราชภัฏภูเก็ต

“สภามหาวิทยาลัย” หมายความว่า สภามหาวิทยาลัยราชภัฏภูเก็ต

“สภาวิชาการ” หมายความว่า สภาวิชาการมหาวิทยาลัยราชภัฏภูเก็ต

“อนุกรรมการวิชาการ” หมายความว่า กรรมการที่ได้รับการแต่งตั้งจากสภาวิชาการ ให้  
ทำหน้าที่ด้านวิชาการของมหาวิทยาลัย

และข้อบังคับนี้ให้มีผลใช้บังคับนับตั้งแต่วันถัดจากวันประกาศเป็นต้นไป

ข้อ ๔ ให้ผู้สอนประเมินผลทุกรายวิชาที่มีการเรียนการสอนในแต่ละภาคเรียน การวัดผลต้องทำ  
ตลอดภาคเรียนโดยวิธีต่าง ๆ กัน เช่น การสอบย่อย การรายงาน การทำงานกลุ่ม การสอบกลางภาคเรียน  
และให้มีการสอบปลายภาคเรียน โดยคิดคะแนนเก็บระหว่างภาคให้อยู่ระหว่างร้อยละ ๒๐ ถึงร้อยละ ๔๐  
เว้นแต่รายวิชาที่สภาวิชาการของมหาวิทยาลัยเห็นชอบ ให้ประเมินในลักษณะอื่น

ข้อ ๕ นักศึกษาจะต้องสอบปลายภาคเรียน และจะมีสิทธิ์ในการสอบปลายภาคเรียนต้องอยู่ในเกณฑ์ต่อไปนี้

๕.๑ เวลาเรียนในรายวิชานั้น ๆ ไม่น้อยกว่าร้อยละ ๘๐ ของเวลาเรียนทั้งหมด

๕.๒ ในกรณีที่เวลาเรียนในรายวิชาได้น้อยกว่าร้อยละ ๘๐ แต่ไม่ต่ำกว่าร้อยละ ๖๐ ให้อยู่ในดุลยพินิจของอาจารย์ผู้สอนรายวิชานั้น ๆ

๕.๓ ในกรณีที่เวลาเรียนในรายวิชาได้น้อยกว่าร้อยละ ๖๐ จะไม่มีสิทธิ์สอบในรายวิชานั้น เว้นแต่อนุกรรมการวิชาการของมหาวิทยาลัยเห็นชอบให้ผ่อนผันเพราะมีเหตุผลอันควร

๕.๔ ผู้ไม่มีสิทธิ์สอบปลายภาคเรียนตาม ๕.๒ และ ๕.๓ ให้ผู้สอนให้ผลการเรียนเป็น “E”

ข้อ ๖ ผู้มีสิทธิ์สอบแต่ขาดสอบปลายภาคเรียน จะได้รับการประเมินผลการเรียนเป็น M (Missed examination) ไว้ก่อน นักศึกษาที่ขาดสอบปลายภาคเรียนมีสิทธิ์ยื่นคำร้องขอสอบรายวิชาที่ขาดสอบต่อนายทะเบียน ภายใน ๓๐ วันหลังจากเปิดภาคเรียนถัดไป และการพิจารณาให้อยู่ในดุลยพินิจของอธิการบดีหรือผู้ที่ได้รับมอบหมาย

๖.๑ ในกรณีที่อนุญาตให้สอบ นักศึกษาต้องสอบให้เสร็จสิ้นตามที่มหาวิทยาลัยกำหนด ภายในภาคเรียนที่ยื่นคำร้อง

๖.๒ ในกรณีที่ไม่อนุญาตให้สอบหรืออนุญาตให้สอบแล้วนักศึกษาไม่มาสอบ หรือนักศึกษาไม่มาติดต่อขอยื่นคำร้องขอสอบตามกำหนด หรือมหาวิทยาลัยไม่ได้รับผลการเปลี่ยนแปลงเกรดจากผู้สอน เมื่อสิ้นภาคเรียนถัดไป ให้นายทะเบียนเปลี่ยนผลการเรียนเป็น “E”

ข้อ ๗ ให้มีการประเมินผลการเรียนในรายวิชาต่าง ๆ ตามหลักสูตร เป็น ๒ ระบบ ดังนี้

๗.๑ ระบบค่าระดับคะแนน แบ่งเป็น ๘ ระดับ

ระดับคะแนน	ความหมายของผลการเรียน	ค่าระดับคะแนน
A	ดีเยี่ยม	๔.๐
B <sup>+</sup>	ดีมาก	๓.๕
B	ดี	๓.๐
C <sup>+</sup>	ดีพอใช้	๒.๕
C	พอใช้	๒.๐
D <sup>+</sup>	อ่อน	๑.๕
D	อ่อนมาก	๑.๐
E	ตก	๐.๐

ระบบนี้ใช้สำหรับการประเมินรายวิชาที่เรียนตามหลักสูตร ค่าระดับคะแนนที่ถือว่าสอบได้ต้องไม่ต่ำกว่า “D” ถ้านักศึกษาได้ค่าระดับคะแนนในรายวิชาบังคับเรียนต่ำกว่า “D” ต้องลงทะเบียนและเรียนใหม่จนกว่าจะสอบได้ กรณีวิชาเลือก ถ้าได้ค่าระดับคะแนนต่ำกว่า “D” สามารถเลือกเรียนวิชาอื่นแทนการเรียนซ้ำได้ ส่วนการประเมินรายวิชาเตรียมฝึกประสบการณ์วิชาชีพและรายวิชาการฝึกประสบการณ์วิชาชีพ ถ้าได้ค่าระดับคะแนนต่ำกว่า “C” ถือว่าสอบตก นักศึกษาจะต้องลงทะเบียนและเรียนใหม่ ถ้าได้รับการประเมินต่ำกว่า “C” เป็นครั้งที่สองถือว่าหมดสภาพการเป็นนักศึกษา

๗.๒ ระบบไม่มีค่าระดับคะแนน กำหนดสัญลักษณ์การประเมินดังนี้

ผลการศึกษา	ระดับการประเมิน
ผ่านดีเยี่ยม	PD (Pass with Distinction)
ผ่าน	P (Pass)
ไม่ผ่าน	F (Fail)

ระบบนี้ใช้สำหรับการประเมินรายวิชาที่หลักสูตรบังคับให้เรียนเพิ่มตามข้อกำหนดเฉพาะและรายวิชาที่สภามหาวิทยาลัยกำหนดให้เรียนเพิ่ม

รายวิชาที่ได้ผลประเมิน “F” นักศึกษาต้องลงทะเบียนและเรียนใหม่ จนกว่าจะสอบได้

ข้อ ๘ สัญลักษณ์อื่น มีดังนี้

**Au (Audit)** ใช้สำหรับการลงทะเบียนเพื่อร่วมฟัง โดยไม่นับหน่วยกิต และผู้เรียนจะต้องเข้าร่วมเรียนและปฏิบัติตามเกณฑ์ที่ผู้สอนกำหนด หากไม่สามารถปฏิบัติตามเกณฑ์ที่กำหนดได้ให้ถือว่าผู้เรียนขอยกเลิกซึ่งจะได้รับอักษร “W” แทน

**W (Withdraw)** ใช้สำหรับการบันทึกในกรณีต่อไปนี้ คือ

๑. หลังจากได้รับอนุมัติให้ถอนรายวิชานั้นก่อนกำหนดสอบปลายภาคไม่น้อยกว่า ๒ สัปดาห์ หรือ
๒. รายวิชาที่นักศึกษาลงทะเบียนเรียนเพื่อร่วมฟังแต่ไม่สามารถปฏิบัติตามเกณฑ์ที่กำหนดได้ ให้ถือว่าผู้เรียนขอยกเลิก
๓. ได้รับอนุมัติให้ถอนรายวิชาเรียนในกรณีที่นักศึกษาลาพักการศึกษา หรือนักศึกษาถูกสั่งให้พักการศึกษาหลังจากลงทะเบียนเรียนในภาคเรียนนั้นแล้ว

**I (Incomplete)** ใช้สำหรับบันทึกการประเมินที่ไม่สมบูรณ์ในรายวิชาที่นักศึกษายังทำงานไม่เสร็จเมื่อสิ้นภาคเรียน นักศึกษาที่ได้ “I” ต้องดำเนินการขอรับการประเมินจากผู้สอน เพื่อเปลี่ยนระดับคะแนนให้เสร็จสิ้นในภาคเรียนถัดไป หากนักศึกษาไม่ดำเนินการให้ผู้สอนพิจารณาผลงานที่ค้างอยู่เป็นศูนย์ และประเมินผลการเรียนจากคะแนนที่มีอยู่แล้ว หากผู้สอนไม่ส่งผลการประเมิน เมื่อสิ้นภาคเรียนถัดไป การเปลี่ยนแปลงผลการเรียนให้อยู่ในดุลยพินิจของอนุกรรมการวิชาการ

**M (Missed examination)** ใช้สำหรับบันทึกการประเมินที่ไม่สมบูรณ์ในรายวิชาที่นักศึกษาขาดสอบปลายภาคเรียน

ข้อ ๙ รายวิชาที่ได้รับการยกเว้นการเรียน ตามระเบียบเกี่ยวกับการยกเว้นการเรียนให้ได้ผลการประเมินเป็น “P”

ข้อ ๑๐ นักศึกษาที่เข้าศึกษาในหลักสูตรปริญญาตรี (หลังอนุปริญญา) จะลงทะเบียนเรียนรายวิชาซ้ำกับรายวิชาที่ศึกษามาแล้วในระดับอนุปริญญาไม่ได้ หากลงทะเบียนซ้ำให้เว้นการนับหน่วยกิตเพื่อพิจารณาวิชาเรียนครบตามหลักสูตรที่กำลังศึกษาอยู่

ข้อ ๑๑ การหาค่าระดับคะแนนเฉลี่ย

ค่าระดับคะแนนเฉลี่ยประจำภาคและค่าระดับคะแนนเฉลี่ยสะสม ให้คิดเป็นเลขทศนิยม ๒ ตำแหน่ง โดยไม่ปัดเศษ

๑๑.๑ ค่าระดับคะแนนเฉลี่ยประจำภาค ให้คิดเฉพาะรายวิชาที่มีการประเมินผลตาม ๓.๑ เท่านั้น โดยเอาผลคูณของหน่วยกิตกับค่าระดับคะแนนของแต่ละวิชาที่ประเมิน ในภาคเรียนนั้นมารวมกัน แล้วหารด้วยผลรวมของหน่วยกิตของรายวิชาดังกล่าว ยกเว้นรายวิชาที่ยังมีผลการเรียน “I และ M” อยู่ ไม่นำหน่วยกิตมารวมเป็นตัวหารเฉลี่ย เมื่อได้ผลการประเมินที่เปลี่ยนจาก “I และ M” แล้วจึงนำมาคิดในภาคเรียนที่เปลี่ยนเรียบร้อยแล้วนั้น

๑๑.๒ ค่าระดับคะแนนเฉลี่ยสะสม ให้คิดเฉพาะรายวิชาที่มีการประเมินผลตาม ๓.๑ เท่านั้น โดยเอาผลคูณของหน่วยกิตกับค่าระดับคะแนนของทุกรายวิชาที่ประเมินผล และลงทะเบียนเรียนมาแล้ว ทั้งหมดรวมกัน แล้วหารด้วยผลรวมของหน่วยกิตของรายวิชาทั้งหมดดังกล่าว ยกเว้นรายวิชาที่ยังมีผลการเรียน “I และ M” ให้ปฏิบัติเช่นเดียวกับ ๑๑.๑

๑๑.๓ ในกรณีที่สอบตกและต้องเรียนซ้ำ ให้นำรวมทั้งหน่วยกิตที่สอบตกและเรียนซ้ำเพื่อใช้เป็นตัวหาร

๑๑.๔ กรณีที่นักศึกษาลงทะเบียนวิชาซ้ำกับรายวิชาที่สอบได้แล้ว หรือรายวิชาที่ระบุไว้ในหลักสูตรที่เทียบเท่า ให้นำหน่วยกิตและค่าระดับคะแนนเฉพาะรายวิชาที่ลงทะเบียนครั้งแรกเท่านั้น

ข้อ ๑๒ การพิจารณาการเรียนครบตามหลักสูตร มีเกณฑ์ดังต่อไปนี้

๑๒.๑ การเรียนครบตามหลักสูตรนั้นหน่วยกิตที่เรียนต้องไม่น้อยกว่าขั้นต่ำของเกณฑ์ที่กำหนดไว้ในหลักสูตร และมหาวิทยาลัยราชภัฏภูเก็ตอาจกำหนดให้เรียนเกินกว่าเกณฑ์ขั้นต่ำได้ ทั้งนี้ต้องไม่เกิน ๕ หน่วยกิต และต้องได้รับการเห็นชอบจากสภาวิชาการของมหาวิทยาลัย

๑๒.๒ การนับหน่วยกิตเพื่อตรวจสอบว่านักศึกษาได้เรียนครบตามหลักสูตรแล้ว ให้นำเฉพาะหน่วยกิตของรายวิชาที่สอบได้เท่านั้น

ข้อ ๑๓ ผู้ที่สำเร็จการศึกษาตามหลักสูตร ต้องมีคุณสมบัติครบถ้วนทุกข้อ ดังนี้

๑๓.๑ มีความประพฤติดี

๑๓.๒ สอบได้ในรายวิชาต่างๆ ครบตามหลักสูตร รวมทั้งรายวิชาที่สภามหาวิทยาลัยกำหนด

๑๓.๓ ได้ค่าระดับคะแนนเฉลี่ยสะสมไม่ต่ำกว่า ๒.๐๐

๑๓.๔ มีเวลาเรียนไม่ต่ำกว่า ๔ ภาคเรียนปกติ ในกรณีที่เรียนหลักสูตร ๒ ปี ไม่ต่ำกว่า ๗ ภาคเรียนปกติ ในกรณีที่เรียนหลักสูตร ๔ ปี และไม่ต่ำกว่า ๙ ภาคเรียนปกติ ในกรณีที่เรียนหลักสูตร ๕ ปี

๑๓.๕ มีสภาพเป็นนักศึกษาไม่เกิน ๘ ภาคเรียนปกติติดต่อกันในกรณี que เรียนหลักสูตร ๒ ปี ไม่เกิน ๑๖ ภาคเรียนปกติติดต่อกันในกรณี que เรียนหลักสูตร ๔ ปี และไม่เกิน ๒๐ ภาคเรียนปกติติดต่อกัน ในกรณี que เรียนหลักสูตร ๕ ปี

**สำหรับนักศึกษาภาคพิเศษ** มีเวลาเรียนไม่ต่ำกว่า ๖ ภาคเรียน กรณี que เรียน หลักสูตร ๒ ปี ไม่ต่ำกว่า ๑๒ ภาคเรียน กรณี que เรียนหลักสูตร ๔ ปี และไม่ต่ำกว่า ๑๕ ภาคเรียน กรณี que เรียนหลักสูตร ๕ ปี และมีสภาพการเป็นนักศึกษาไม่เกิน ๕ ปี กรณี que เรียนหลักสูตร ๒ ปี ไม่เกิน ๙ ปี กรณี que เรียนหลักสูตร ๔ ปี และไม่เกิน ๑๑ ปี กรณี que เรียนหลักสูตร ๕ ปี

ข้อ ๑๔ การฟื้นฟูสภาพการเป็นนักศึกษา

**นักศึกษาภาคปกติ** จะฟื้นฟูสภาพการเป็นนักศึกษา เมื่ออยู่ในเกณฑ์ข้อใดข้อหนึ่งดังต่อไปนี้

๑๔.๑ ผลการประเมินได้คะแนนเฉลี่ยสะสมต่ำกว่า ๑.๖๐ เมื่อสิ้นภาคเรียนปกติ ภาคที่ ๒ นับตั้งแต่เริ่มเข้าเรียน ในกรณีมีผลการเรียน “I และ M” สามารถคิดค่าระดับคะแนนเฉลี่ยสะสมได้ ทั้งนี้ โดยไม่นำหน่วยกิตมารวมเป็นตัวหาร

๑๔.๒ ผลการประเมินได้คะแนนเฉลี่ยสะสมต่ำกว่า ๑.๘๐ ในภาคเรียนปกติที่ ๔ ที่ ๖ ที่ ๘ ที่ ๑๐ ที่ ๑๒ ที่ ๑๔ ที่ ๑๖ และที่ ๑๘ นับตั้งแต่เริ่มเข้าเรียน ในกรณีมีผลการเรียน “I และ M” ให้ปฏิบัติเช่นเดียวกับ ๑๔.๑

๑๔.๓ นักศึกษาลงทะเบียนเรียนครบตามที่หลักสูตรกำหนด แต่ยังไม่ได้ค่าระดับคะแนนเฉลี่ยสะสมต่ำกว่า ๑.๘๐ ในกรณีมีผลการเรียน “I และ M” ให้ปฏิบัติเช่นเดียวกับ ๑๔.๑

๑๔.๔ มีสภาพเป็นนักศึกษาของการศึกษาปกติครบ ๘ ภาคเรียนปกติติดต่อกัน ในกรณี que เรียนหลักสูตร ๒ ปี ครบ ๑๖ ภาคเรียนปกติติดต่อกันในกรณี que เรียนหลักสูตร ๔ ปี และครบ ๒๐ ภาคเรียนปกติติดต่อกันในกรณี que เรียนหลักสูตร ๕ ปี และขาดคุณสมบัติตามข้อ ๑๓.๒ และ ๑๓.๓ ในการเป็นผู้ที่สำเร็จการศึกษาตามหลักสูตร

๑๔.๕ นักศึกษาไม่ผ่านรายวิชาการเตรียมการฝึกประสบการณ์วิชาชีพ และการฝึกประสบการณ์วิชาชีพเป็นครั้งที่ ๒

**สำหรับนักศึกษาภาคพิเศษ** การฟื้นฟูสภาพการเป็นนักศึกษา เมื่อผลการประเมินได้คะแนนเฉลี่ยสะสมต่ำกว่า ๑.๘๐ เมื่อสิ้นภาคเรียนที่ ๔ นับตั้งแต่เข้าเรียนกรณีเรียนหลักสูตร ๒ ปี เมื่อสิ้นภาคเรียนที่ ๗ นับตั้งแต่เข้าเรียนกรณีเรียนหลักสูตร ๔ ปี และเมื่อสิ้นภาคเรียนที่ ๙ นับตั้งแต่เข้าเรียนกรณีเรียนหลักสูตร ๕ ปี หรือนักศึกษาลงทะเบียนเรียนครบตามที่หลักสูตรกำหนด แต่ยังไม่ได้ค่าระดับคะแนนเฉลี่ยสะสมต่ำกว่า ๑.๘๐ ในกรณี มีผลการเรียน “I และ M” สามารถคิดค่าระดับคะแนนเฉลี่ยสะสมได้ ทั้งนี้ โดยไม่นำหน่วยกิตมารวมเป็นตัวหาร และนักศึกษาที่มีสภาพการเป็นนักศึกษาครบ ๕ ปี กรณี que เรียนหลักสูตร ๒ ปี ครบ ๙ ปี กรณี que เรียนหลักสูตร ๔ ปี และครบ ๑๑ ปี กรณี que เรียนหลักสูตร ๕ ปี แล้วยังขาดคุณสมบัติตามข้อ ๑๓.๒ และ ๑๓.๓ ในการเป็นผู้ที่สำเร็จการศึกษาตามหลักสูตร

ข้อ ๑๕ เมื่อนักศึกษาเรียนได้จำนวนหน่วยกิตครบตามที่กำหนดไว้ในหลักสูตรแล้ว และได้ค่าระดับคะแนนเฉลี่ยสะสมตั้งแต่ ๑.๘๐ แต่ไม่ถึง ๒.๐๐ ให้เลือกเรียนรายวิชาเพิ่มเติมเพื่อทำค่าระดับคะแนนเฉลี่ยสะสมให้ถึง ๒.๐๐ ทั้งนี้ต้องอยู่ในระยะเวลาที่กำหนดตามข้อ ๑๓.๕ หรือตามระยะเวลาที่กำหนดสภาพการเป็นนักศึกษาของการจัดการศึกษาภาคพิเศษนั้น ๆ

ข้อ ๑๖ นักศึกษาที่ทุจริตหรือร่วมทุจริตในการสอบรายวิชาใดให้นักศึกษาผู้นั้นได้รับผลการเรียน “E” ในรายวิชานั้น และมหาวิทยาลัยพิจารณาโทษตามควรแก่กรณี

ข้อ ๑๗ ผู้ที่สำเร็จการศึกษาในระดับปริญญาตรีจะได้รับเกียรตินิยมต้องมีคุณสมบัติดังนี้

๑๗.๑ สอบได้ค่าระดับคะแนนเฉลี่ยจากระดับอนุปริญญาหรือประกาศนียบัตรวิชาชีพชั้นสูงหรือประกาศนียบัตรอื่นใดที่เทียบเท่า ไม่น้อยกว่า ๓.๖๐ และเรียนครบตามหลักสูตรได้ค่าระดับคะแนนเฉลี่ยจากการศึกษาในมหาวิทยาลัยไม่น้อยกว่า ๓.๖๐ จะได้รับเกียรตินิยมอันดับหนึ่ง และได้ค่าระดับคะแนนเฉลี่ยจากสถาบันเดิมและมหาวิทยาลัยไม่น้อยกว่า ๓.๒๕ แต่ไม่ถึง ๓.๖๐ จะได้รับเกียรตินิยมอันดับสอง

๑๗.๒ สอบได้ในรายวิชาใด ๆ ไม่ต่ำกว่า C ตามระบบค่าระดับคะแนน หรือไม่ได้ F ตามระบบไม่มีค่าระดับคะแนน

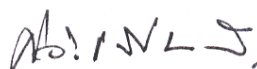
๑๗.๓ **นักศึกษาภาคปกติ** มีเวลาเรียนไม่เกิน ๔ ภาคเรียนปกติสำหรับหลักสูตร ๒ ปี และไม่เกิน ๘ ภาคเรียนปกติสำหรับหลักสูตร ๔ ปี และ ๑๐ ภาคเรียนปกติสำหรับหลักสูตร ๕ ปี

**นักศึกษาภาคพิเศษ** มีเวลาเรียนไม่เกิน ๘ ภาคเรียนสำหรับหลักสูตร ๒ ปี และไม่เกิน ๑๔ ภาคเรียนสำหรับหลักสูตร ๔ ปี และ ๑๗ ภาคเรียนปกติสำหรับหลักสูตร ๕ ปี

ข้อ ๑๘ ให้สภาวิชาการของมหาวิทยาลัยพิจารณาเสนอการให้ปริญญา ประกาศนียบัตรบัณฑิตชั้นสูง ประกาศนียบัตรบัณฑิต อนุปริญญา และประกาศนียบัตร ต่อสภามหาวิทยาลัย

ข้อ ๑๙ ให้อธิการบดี เป็นผู้รักษาการให้เป็นไปตามข้อบังคับนี้และเป็นผู้ชี้ขาดในกรณีเกิดปัญหาจากการใช้ข้อบังคับนี้

ประกาศ ณ วันที่ ๒๖ เดือน ตุลาคม พ.ศ. ๒๕๔๘



(นายศิระ แสงมณี)

นายกสภามหาวิทยาลัยราชภัฏภูเก็ต





**ระเบียบมหาวิทยาลัยราชภัฏภูเก็ต**  
**ว่าด้วยการจัดการศึกษาในภาคฤดูร้อนสำหรับนักศึกษาภาคปกติ พ.ศ. ๒๕๔๘**

-----

เพื่อให้การจัดการศึกษาในภาคฤดูร้อนสำหรับนักศึกษาภาคปกติเป็นไปอย่างมีประสิทธิภาพ อาศัยอำนาจตามความในมาตรา ๑๘(๒) แห่งพระราชบัญญัติมหาวิทยาลัยราชภัฏภูเก็ต พ.ศ. ๒๕๔๓ และข้อบังคับมหาวิทยาลัยราชภัฏภูเก็ต ว่าด้วยการศึกษาระดับปริญญาตรี พ.ศ. ๒๕๔๘ สภามหาวิทยาลัยราชภัฏภูเก็ต จึงวางระเบียบไว้ดังนี้

ข้อ ๑ ระเบียบนี้เรียกว่า “ระเบียบมหาวิทยาลัยราชภัฏภูเก็ต ว่าด้วยการจัดการศึกษาในภาคฤดูร้อนสำหรับนักศึกษาภาคปกติ พ.ศ. ๒๕๔๘”

ข้อ ๒ บรรดาระเบียบ คำสั่ง ประกาศ หรือข้อบังคับอื่นใด ในส่วนที่กำหนดไว้แล้วในระเบียบนี้ หรือซึ่งขัดหรือแย้งกับระเบียบนี้ ให้ใช้ระเบียบนี้แทน

ข้อ ๓ ในระเบียบนี้

“ภาคฤดูร้อน” หมายความว่า ช่วงเวลาในการจัดการเรียนการสอนในระหว่างเวลาการปิดภาคปลายของปีการศึกษาเก่าจนถึงเวลาการเปิดภาคต้นของปีการศึกษาใหม่

“นักศึกษาภาคปกติ” หมายความว่า นักศึกษาที่มีโปรแกรมการเรียนในวันราชการตามปกติ ตั้งแต่วันจันทร์ ถึงวันศุกร์ ในภาคเรียนที่ ๑ และภาคเรียนที่ ๒ ของแต่ละปี

“อาจารย์ที่ปรึกษา” หมายความว่า บุคคลที่มหาวิทยาลัยแต่งตั้ง ให้ทำหน้าที่อาจารย์ที่ปรึกษาดูแลสนับสนุนทางด้านวิชาการ วิธีการเรียน ความคืบหน้าโปรแกรมการเรียนของนักศึกษาภาคปกติ

“มหาวิทยาลัย” หมายความว่า มหาวิทยาลัยราชภัฏภูเก็ต

“อธิการบดี” หมายความว่า อธิการบดีมหาวิทยาลัยราชภัฏภูเก็ต

และให้ใช้ระเบียบนี้ นับตั้งแต่วันถัดจากวันประกาศใช้ระเบียบนี้

ข้อ ๔ การลงทะเบียนเรียนในภาคฤดูร้อนของนักศึกษาภาคปกติ ไม่นับเป็นภาคเรียนปกติตามข้อบังคับมหาวิทยาลัยราชภัฏภูเก็ตว่าด้วยการศึกษาระดับปริญญาตรี พ.ศ. ๒๕๔๘

ข้อ ๕ เวลาการจัดการศึกษาไม่ควรน้อยกว่า ๘ ชั่วโมงต่อสัปดาห์ โดยให้จัดเวลาการเรียนการสอนเป็นสองเท่าของภาคเรียนปกติ ในกรณีที่มีความจำเป็นต้องจัดเวลาการเรียนการสอนน้อยกว่า ๘ สัปดาห์ แต่ไม่ต่ำกว่า ๖ สัปดาห์ จะต้องจัดให้มีชั่วโมงเรียนไม่ต่ำกว่าอัตรา ๑๕ ชั่วโมงต่อหนึ่งหน่วยกิต

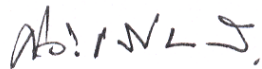
ข้อ ๖ การเปิดสอนรายวิชาใดในภาคฤดูร้อน ให้มหาวิทยาลัยเป็นผู้กำหนดโดยการอนุมัติของอธิการบดี นักศึกษาภาคปกติจะลงทะเบียนเรียนวิชาใด ต้องได้รับความเห็นชอบจากอาจารย์ที่ปรึกษาก่อน

ข้อ ๗ นักศึกษาภาคปกติลงทะเบียนเรียนในภาคฤดูร้อนตามรายวิชาที่มหาวิทยาลัยกำหนด หรือลงทะเบียนเรียนร่วมกับนักศึกษาภาคอื่นก็ได้

ข้อ ๘ การรับจ่ายเงินในการสอนภาคฤดูร้อน ให้ใช้ระเบียบสภามหาวิทยาลัยราชภัฏภูเก็ต ว่าด้วยการรับจ่ายเงินในการจัดการศึกษาปวงชน โครงการจัดการศึกษาสำหรับบุคคลทั่วไป

ข้อ ๙ ให้อธิการบดีเป็นผู้รักษาการให้เป็นไปตามระเบียบนี้และเป็นผู้วินิจฉัยชี้ขาดในกรณีที่เกิดปัญหาจากการใช้ระเบียบนี้

ประกาศ ณ วันที่ ๒๖ เดือน ตุลาคม พ.ศ. ๒๕๔๘



(นายคิระ แสงมณี)

นายกสภามหาวิทยาลัยราชภัฏภูเก็ต



ระเบียบมหาวิทยาลัยราชภัฏภูเก็ต  
ว่าด้วย การโอนผลการเรียน และการยกเว้นการเรียนรายวิชา  
พ.ศ. ๒๕๕๐

โดยที่เป็นการเห็นสมควรให้มีระเบียบมหาวิทยาลัยราชภัฏภูเก็ต ว่าด้วย การโอนผลการเรียนและการยกเว้นการเรียนรายวิชา อาศัยอำนาจตามความในมาตรา ๑๘ (๒) แห่งพระราชบัญญัติมหาวิทยาลัยราชภัฏ พ.ศ. ๒๕๔๗/ พระราชบัญญัติการศึกษาแห่งชาติ พ.ศ. ๒๕๔๒ มาตรา ๑๕ และประกาศกระทรวงศึกษาธิการ เรื่องเกณฑ์มาตรฐานหลักสูตรระดับอนุปริญญาและปริญญาตรี พ.ศ. ๒๕๔๘ สภามหาวิทยาลัยราชภัฏภูเก็ต จึงออกระเบียบไว้ดังนี้

ข้อ ๑ ระเบียบนี้เรียกว่า “ระเบียบมหาวิทยาลัยราชภัฏภูเก็ต ว่าด้วยการโอนผลการเรียนและการยกเว้นการเรียนรายวิชา พ.ศ. ๒๕๕๐”

ข้อ ๒ ให้ใช้ระเบียบนี้กับนักศึกษาที่กำลังศึกษาหลักสูตรที่มหาวิทยาลัยราชภัฏภูเก็ตพัฒนาหรือปรับปรุงขึ้นตามเกณฑ์มาตรฐานหลักสูตร พ.ศ. ๒๕๔๘ ตั้งแต่วันถัดจากวันประกาศเป็นต้นไป

ข้อ ๓ บรรดา ระเบียบ คำสั่ง ประกาศ หรือข้อบังคับอื่นใดในส่วนที่ขัดหรือแย้งกับระเบียบนี้ ให้ใช้ระเบียบนี้แทน

ข้อ ๔ ในระเบียบนี้

“มหาวิทยาลัย” หมายความว่า มหาวิทยาลัยราชภัฏภูเก็ต

“สภามหาวิทยาลัย” หมายความว่า สภามหาวิทยาลัยราชภัฏภูเก็ต

“สภาวิชาการ” หมายความว่า สภาวิชาการมหาวิทยาลัยราชภัฏภูเก็ต

“อธิการบดี” หมายความว่า อธิการบดีมหาวิทยาลัยราชภัฏภูเก็ต

“นักศึกษา” หมายความว่า ผู้ที่กำลังศึกษาอยู่ในระดับปริญญาตรีในมหาวิทยาลัยราชภัฏภูเก็ต

“การโอนผลการเรียน” หมายความว่า การนำหน่วยกิตและค่าระดับคะแนนของทุกรายวิชาที่เคยศึกษาจากหลักสูตรมหาวิทยาลัยราชภัฏภูเก็ต และให้ความหมายรวมถึงหลักสูตรของสถาบันราชภัฏและสถาบันอุดมศึกษา อื่น ๆ มาใช้ โดยไม่ต้องศึกษารายวิชานั้นอีก

“การยกเว้นการเรียนรายวิชา” หมายความว่า การนำหน่วยกิตของรายวิชาในหลักสูตรมหาวิทยาลัยราชภัฏภูเก็ต และให้ให้ความหมายรวมถึงการนำเนื้อหาวิชาของรายวิชาจากหลักสูตรของหลักสูตรของสถาบันราชภัฏและสถาบันอุดมศึกษาอื่นที่ได้ศึกษามาแล้ว รวมทั้งการศึกษานอกระบบและการศึกษาตามอัธยาศัย มาใช้โดยไม่ต้องศึกษารายวิชานั้นอีก

“หน่วยกิตยกเว้นจากการศึกษานอกระบบและการศึกษาตามอัธยาศัย” หมายความว่า หน่วยกิตที่ได้จากการทดสอบมาตรฐาน (Credits from Standardized Test) หน่วยกิตที่ได้จากการทดสอบที่ไม่ใช่การทดสอบมาตรฐาน (Credits from Exam) หน่วยกิตที่ได้จากการเข้าอบรม (Credits from Training) และหน่วยกิตที่ได้จากการเสนอแฟ้มสะสมผลงาน (Credits from Portfolio)

“สถาบันอุดมศึกษา” หมายความว่า สถาบันการศึกษาที่มีการจัดการเรียนการสอนหลักสูตรไม่ต่ำกว่าระดับอนุปริญญาหรือเทียบเท่าที่กระทรวงศึกษาธิการรับรอง และให้สภาวิชาการตัดสินชี้ขาดในกรณีที่เป็นสถาบันการศึกษาในต่างประเทศ

ข้อ ๕ รายวิชาที่จะนำมาโอนผลการเรียน หรือยกเว้นการเรียนรายวิชาต้องเป็นวิชาที่สอบได้ หรือเคยศึกษาฝึกอบรม หรือมีประสบการณ์ตรงมาแล้วไม่เกิน ๑๐ ปี นับถึงวันเข้าศึกษา โดยเริ่มนับจากวันสำเร็จการศึกษา หรือภาคเรียนสุดท้ายที่มีผลการเรียนหรือวันสุดท้ายที่ศึกษาฝึกอบรม หรือมีประสบการณ์ นับจนถึงวันที่เข้ารายงานตัวเป็นนักศึกษาของมหาวิทยาลัยราชภัฏภูเก็ต

ข้อ ๖ นักศึกษาที่มีสิทธิ์ขอโอนผลการเรียน ได้แก่ ผู้ที่มีคุณสมบัติข้อใดข้อหนึ่ง ดังต่อไปนี้

(๑) ผู้ที่เคยศึกษาในมหาวิทยาลัย แต่ยังไม่สำเร็จการศึกษาและพ้นสภาพการเป็นนักศึกษา แล้วกลับเข้ามาศึกษาในระดับเดิมอีก ทั้งนี้ ต้องไม่ถูกสั่งให้ออกจากมหาวิทยาลัยหรือจากสถาบันอุดมศึกษาอื่น เนื่องจากความประพฤติเสียหาย หรือตามข้อบังคับสภามหาวิทยาลัย ว่าด้วยการประเมินผลการศึกษาระดับอนุปริญญาและปริญญาตรี พ.ศ. ๒๕๔๘ ข้อที่ ๑๔ (ยกเว้นข้อ ๑๔.๔) และให้อนุโลมใช้นัยนี้กับผู้เคยศึกษาในสถาบันอุดมศึกษาอื่น แต่ยังไม่สำเร็จการศึกษาและพ้นสภาพการเป็นนักศึกษาแล้วเช่นกัน

(๒) ผู้ที่ยังไม่สำเร็จการศึกษาจากมหาวิทยาลัย หรือสถาบันอุดมศึกษาอื่น กลับเข้ามาศึกษาในระดับเดิมอีก

(๓) ผู้ที่ขอย้ายสถานศึกษาจากสถาบันอุดมศึกษาอื่นมาศึกษาที่มหาวิทยาลัย

(๔) ผู้ที่เปลี่ยนสภาพจากนักศึกษาที่ศึกษาเต็มเวลาในวันทำการปกติ มาเป็นนักศึกษาที่ศึกษานอกวันทำการปกติ หรือเปลี่ยนสภาพจากนักศึกษาที่ศึกษานอกวันทำการปกติเป็นนักศึกษาที่ศึกษาเต็มเวลาในวันทำการปกติ

ข้อ ๗ เงื่อนไขในการโอนผลการเรียน

(๑) รายวิชาที่นำมาขอโอนผลการเรียนต้องอยู่ในระดับเดียวกับหลักสูตรที่ผู้ขอโอนกำลังศึกษาอยู่ หรือเป็นส่วนหนึ่งของหลักสูตรที่ผู้ขอโอนกำลังศึกษาอยู่

(๒) การโอนผลการเรียนต้องโอนทั้งหมดทุกรายวิชาที่ปรากฏในใบรายงานผลการเรียน และไม่จำกัดจำนวนหน่วยกิตที่ขอโอน

(๓) การโอนผลการเรียนทำได้เพียงครั้งเดียวภายในภาคเรียนแรกที่เข้าศึกษาจากผลการเรียนจากหลักสูตรใดหลักสูตรหนึ่งเท่านั้น

ข้อ ๘ การนับจำนวนภาคเรียนของผู้ที่ได้รับการโอนผลการเรียนให้ถือเกณฑ์ดังนี้

(๑) นักศึกษาที่ศึกษาเต็มเวลาในวันทำการปกติให้นับจำนวนหน่วยกิตไม่เกิน ๒๒ หน่วยกิต เป็น ๑ ภาคเรียน เศษที่เกินให้นับเป็น ๑ ภาคเรียน และหน่วยกิตการฝึกประสบการณ์วิชาชีพเต็มรูปให้นับเป็น ๑ ภาคเรียน

(๒) นักศึกษาที่ศึกษานอกวันทำการปกติ ให้นับจำนวนหน่วยกิตไม่เกิน ๑๒ หน่วยกิต เป็น ๑ ภาคเรียน เศษที่เกินให้นับเป็น ๑ ภาคเรียน ในกรณีที่เดิมเป็นนักศึกษาที่ศึกษาเต็มเวลาในวันปกติ ให้นับเวลาตามภาคเรียนเดิม และให้นับเฉพาะภาคเรียนที่ได้ลงทะเบียนเรียน และมีผลการเรียนเท่านั้น

(๓) นักศึกษาตามข้อ ๖ (๓) ให้นับเวลาตามภาคเรียนเดิม และนับต่อเนื่อง

ข้อ ๙ นักศึกษาที่มีสิทธิ์ได้รับการยกเว้นการเรียน ได้แก่ ผู้มีคุณสมบัติข้อใดข้อหนึ่งดังต่อไปนี้

(๑) ผู้ที่สำเร็จการศึกษา หรือผู้ที่เคยศึกษาจากมหาวิทยาลัย หรือจากสถาบันอุดมศึกษาอื่น

(๒) ผู้ที่ผ่านการศึกษาบวชในรายวิชาใดรายวิชาหนึ่งตามหลักสูตรมหาวิทยาลัย หรือหลักสูตรสถาบันอุดมศึกษาอื่น

(๓) ผู้ที่ผ่านศึกษาจากการศึกษานอกระบบ และ/หรือ การศึกษาตามอัธยาศัย

ข้อ ๑๐ เงื่อนไขการยกเว้นการเรียนรายวิชา

(๑) ต้องเป็นรายวิชาที่ได้รับคะแนนไม่ต่ำกว่า “C” หรือ “P” หรือคะแนนอื่นที่มีค่าเทียบเท่า

(๒) การยกเว้นหน่วยกิตจากแบบทดสอบมาตรฐาน เมื่อเทียบกับรายวิชาในระบบต้องคำนึงว่าระดับผลจากการทดสอบนั้น มีผลประเมินไม่ต่ำกว่าระดับ ๒.๐๐ หรือ “ผ่าน”

(๓) การยกเว้นหน่วยกิตจากการทดสอบที่ไม่ใช้การทดสอบมาตรฐาน ให้พิจารณาระดับมาตรฐานของสถาบันที่ออกข้อทดสอบ และให้ประเมินความยากง่ายของข้อทดสอบ ผลการสอบประเมินไม่ต่ำกว่าระดับ ๒.๐๐ หรือ “ผ่าน” เมื่อเทียบกับรายวิชาที่ขอยกเว้นในระบบ

(๔) การยกเว้นหน่วยกิตจากการอบรมต้องคำนึงว่าการอบรมนั้นเป็นหลักสูตรการอบรมที่มีมาตรฐานในการจัด มีการประเมินผลและผู้ขอเทียบมีผลการทดสอบในระดับ ๒.๐๐ หรือ “ผ่าน” รวมทั้งจำนวนชั่วโมงที่จัดในการอบรมไม่น้อยกว่าร้อยละ ๘๐ ของจำนวนชั่วโมงที่จัดสอนในระบบของรายวิชาที่ขอเทียบยกเว้น

(๕) การยกเว้นหน่วยกิตจากการเทียบประสบการณ์การทำงานต้องคำนึงถึงความรู้ที่ได้จากประสบการณ์เป็นหลักและสัมพันธ์กับรายวิชาที่ขอยกเว้นในระบบ

(๖) ผู้สำเร็จการศึกษาในระดับปริญญาตรีมาแล้ว และเข้าศึกษาในระดับอนุปริญญา หรือปริญญาตรีในอีกโปรแกรมวิชาหนึ่ง ให้ยกเว้นการเรียนรายวิชาในหมวดวิชาการศึกษาทั่วไปทั้งหมด โดยไม่นำเงื่อนไขตามข้อ ๕ และ ข้อ ๑๐ (๑) มาพิจารณา

(๗) ผู้สำเร็จการศึกษาในระดับอนุปริญญา หลักสูตรตามเกณฑ์มาตรฐานหลักสูตร พ.ศ. ๒๕๔๘ และเข้าศึกษาหลักสูตรปริญญาตรีต่อเนื่อง จะได้รับยกเว้นการเรียนรายวิชาในหมวดวิชาการศึกษาทั่วไปทั้งหมด โดยไม่นำเงื่อนไขตามข้อ ๕ และ ข้อ ๑๐ (๑) มาพิจารณา

(๘) ผู้สำเร็จการศึกษาในระดับอนุปริญญาหลักสูตรก่อนปี พ.ศ. ๒๕๔๘ หรือหลักสูตรระดับประกาศนียบัตรวิชาชีพชั้นสูงหรือเทียบเท่า ให้มหาวิทยาลัยทำการวิเคราะห์ว่าหลักสูตรนั้น กำหนดให้เรียนรายวิชาในหมวดวิชาการศึกษาทั่วไปมาแล้วเท่าใด ทำการเปรียบเทียบยกเว้น โดยความเห็นชอบของสภาวิชาการ แล้วจึงให้ศึกษาหมวดวิชาการศึกษาทั่วไปที่เหลือจนครบ

(๙) จำนวนหน่วยกิตที่ได้รับการยกเว้นรวมแล้วต้องไม่เกินสองในสามของหน่วยกิตรวมขั้นต่ำสำหรับหลักสูตรที่กำลังศึกษาอยู่และเมื่อได้รับการยกเว้นแล้วต้องมีเวลาศึกษาอยู่ในมหาวิทยาลัยไม่น้อยกว่า ๑ ปีการศึกษาสำหรับการยกเว้นหน่วยกิตรายวิชาที่ได้จากการศึกษาจากนอกระบบ และ/หรือการศึกษาตามอัธยาศัย ให้เทียบยกเว้นในกลุ่มวิชาเฉพาะเอกบังคับได้ไม่เกินหนึ่งในสามของจำนวนหน่วยกิตรวมของกลุ่มวิชาเฉพาะเอกบังคับ

(๑๐) การยกเว้นผลการเรียนทำได้เพียงครั้งเดียวภายในภาคเรียนแรกที่เข้าศึกษา

(๑๑) หน่วยกิตรายวิชาที่ได้รับการยกเว้น ถ้าเป็นการยกเว้นจากการศึกษาในระบบให้บันทึกไว้ในระเบียนการเรียนของนักศึกษาโดยใช้อักษรย่อ “P” ในช่องระดับคะแนน หน่วยกิตที่ได้จากการทดสอบมาตรฐานให้ลงผลเป็น “CS” หน่วยกิตที่ได้จากการทดสอบที่ไม่ใช่การทดสอบมาตรฐานให้ลงผลเป็น “CE” หน่วยกิตที่ได้จากการเข้าอบรมให้ลงผลเป็น “CT” หน่วยกิตที่ได้จากการเสนอแฟ้มสะสมผลงาน ให้ลงผลเป็น “CP” สำหรับผู้ที่ได้รับการยกเว้นการเรียนตามข้อ ๑๐(๖) หรือ ๑๐(๗) ให้นำหน่วยกิตหมวดวิชาการศึกษาทั่วไปรวมในเกณฑ์การสำเร็จการศึกษา โดยไม่ต้องบันทึกผลการเรียนเป็นรายวิชา

ข้อ ๑๑ รายวิชาที่มีรหัสวิชาต่างกันหรือต่างสถาบันอุดมศึกษา ให้พิจารณาเปรียบเทียบเนื้อหาสาระและความยากง่ายตามคำอธิบายรายวิชา ซึ่งต้องตรงกันไม่น้อยกว่าสามในสี่ และจำนวนหน่วยกิตวิชาที่จะโอนหรือยกเว้นควรไม่น้อยกว่าจำนวนหน่วยกิตของวิชาที่รับโอนหรือยกเว้น โดยเทียบตามหน่วยกิตรบบทวิภาคเป็นหลัก แล้วให้ผ่านการอนุมัติของสภาวิชาการเป็นรายวิชา

ข้อ ๑๒ สำหรับการยกเว้นหน่วยกิตรายวิชาของผู้ศึกษาจากนอกระบบ และ/หรือการศึกษาตามอัธยาศัย ให้มหาวิทยาลัยแต่งตั้งคณะกรรมการดำเนินการชุดหนึ่ง ประกอบด้วย รองอธิการบดีฝ่ายวิชาการเป็นประธาน คณะบดีทุกคณะเป็นกรรมการ และผู้อำนวยการสำนักส่งเสริมวิชาการและงานทะเบียนเป็นกรรมการและเลขานุการ มีหน้าที่บริหารการเทียบยกเว้นหน่วยกิตจากการศึกษานอกระบบและ/หรือการศึกษาตามอัธยาศัยเข้าสู่การศึกษาในระบบ รวมทั้งแต่งตั้งกรรมการพิจารณาผลงานรายวิชา ซึ่งมีจำนวนไม่น้อยกว่า ๓ คน ในการเทียบยกเว้นต่อหนึ่งรายวิชาหรือหนึ่งกลุ่มวิชา กรรมการพิจารณาผลงานรายวิชาต้องเป็นผู้มีคุณวุฒิตรงตามสาขาวิชาที่มีการเทียบยกเว้นหน่วยกิต เมื่อประเมินผลงานจากหลักฐานแล้ว สรุปผลเพื่อเสนอต่อคณะกรรมการดำเนินงานซึ่งจะนำผลเสนอต่อสภาวิชาการเพื่อขออนุมัติ

ข้อ ๑๓ การโอนผลการเรียนและการยกเว้นการเรียนรายวิชาตามระเบียบนี้ ต้องชำระค่าธรรมเนียมตามประกาศมหาวิทยาลัย ว่าด้วย การเก็บเงินค่าธรรมเนียมการโอนผลการเรียนและการยกเว้นการเรียนรายวิชาที่ประกาศใช้อยู่ในวันที่ยื่นคำร้องขอโอนผลการเรียนและการยกเว้นการเรียน

ข้อ ๑๔ การโอนผลการเรียนและการยกเว้นผลการเรียนของนักศึกษารายคน ให้อธิการบดีมหาวิทยาลัย หรือ ผู้ที่ได้รับมอบหมายเป็นผู้ลงนามอนุมัติ

ข้อ ๑๕ ผู้ได้รับการโอนผลการเรียนไม่เสียสิทธิ์ที่จะได้รับปริญญาเกียรตินิยม แต่ผู้ได้รับการยกเว้น ผลการเรียนจะไม่มีสิทธิ์ได้รับปริญญาเกียรตินิยม

ข้อ ๑๖ ให้อธิการบดีรักษาการให้เป็นไปตามระเบียบนี้ และเป็นผู้วินิจฉัยชี้ขาดในกรณีเกิดปัญหา จากการใช้ระเบียบนี้

ประกาศ ณ วันที่ ๑ มีนาคม พ.ศ. ๒๕๕๐



(นายพิชิตส์ วรอุไร)

นายกสภามหาวิทยาลัยราชภัฏภูเก็ต



**ประกาศมหาวิทยาลัยราชภัฏภูเก็ต**  
**ว่าด้วยหลักเกณฑ์การปฏิบัติของนักศึกษาในการสอบ พ.ศ. 2553**

.....

เพื่อความเหมาะสมในการดำเนินงานเกี่ยวกับการจัดการศึกษา มหาวิทยาลัยราชภัฏภูเก็ตเห็นสมควร กำหนดหลักเกณฑ์ในการสอบ ดังต่อไปนี้

ข้อ 1 นักศึกษาต้องแต่งกายตามระเบียบว่าด้วยการแต่งกายของนักศึกษา หากผู้ใดฝ่าฝืนจะไม่ได้ รับอนุญาตให้เข้าห้องสอบ

ข้อ 2 ห้ามนักศึกษาเข้าห้องสอบก่อนได้รับอนุญาตจากกรรมการควบคุมการสอบ หากผู้ใดฝ่าฝืน จะถูกตัดสิทธิ์ในการสอบวิชานั้น

ข้อ 3 ห้ามนักศึกษานำหนังสือตำรา หรือเอกสารอื่นใด ตลอดจนเครื่องมือคำนวณ เครื่องมือ สื่อสารเข้าไปในห้องสอบโดยเด็ดขาด เว้นแต่ได้รับอนุญาตจากอาจารย์ผู้สอนรายวิชานั้น โดยการแจ้งไว้ใน ข้อสอบหรือหน้าของข้อสอบ นักศึกษาผู้ใดฝ่าฝืนจะถูกสั่งให้ออกจากห้องสอบ

ข้อ 4 ให้นักศึกษานั่งตามลำดับเลขที่นั่งสอบที่กำหนด เว้นแต่จะได้รับอนุญาตจากกรรมการควบคุม การสอบให้เปลี่ยนแปลงที่นั่งสอบได้

ข้อ 5 นักศึกษาต้องแสดงบัตรประจำตัวนักศึกษา หรือบัตรประจำตัวอื่นๆ ที่ออกโดยหน่วยงานราชการ ซึ่งมีรูปถ่ายปรากฏที่บัตรต่อกรรมการควบคุมการสอบ และลงลายมือชื่อเป็นหลักฐานในบัญชีรายชื่อผู้เข้าสอบ มิฉะนั้นจะถือว่าขาดสอบ

ข้อ 6 หลังจากเริ่มสอบแล้ว 15 นาที นักศึกษาจะเข้าห้องสอบมิได้ เว้นแต่ประธานคณะกรรมการ อำนวยการสนามสอบหรือผู้ที่ได้รับมอบหมายพิจารณาอนุญาต

ข้อ 7 ห้ามนักศึกษาออกจากห้องสอบก่อน 20 นาทีหลังจากเริ่มการสอบ เว้นแต่ได้รับอนุญาต จากกรรมการควบคุมการสอบ

ข้อ 8 การสอบข้อเขียน ห้ามนักศึกษานำกระดาษอื่นใดมาใช้ในการสอบ ต้องใช้กระดาษที่มหาวิทยาลัย จัดไว้ให้โดยเฉพาะเท่านั้น และไม่นำกระดาษเขียนตอบและหรือข้อสอบที่กรรมการควบคุมการสอบแจกให้ ออกจากห้องสอบ เว้นแต่ได้รับอนุญาตจากอาจารย์ผู้สอนรายวิชานั้น โดยการแจ้งไว้ในข้อสอบ หรือหน้าของ ข้อสอบ

ข้อ 9 ห้ามพูดคุยในห้องสอบเด็ดขาด เมื่อกรรมการควบคุมการสอบว่ากล่าวตักเตือนสิ่งใด นักศึกษาต้องเชื่อฟัง ห้ามขัดขืนหรือโต้แย้งแสดงกิริยาไม่สุภาพอย่างใดทั้งสิ้น นักศึกษาผู้ใดฝ่าฝืน หรือ ไม่เชื่อฟังกรรมการควบคุมการสอบอาจสั่งให้ออกจากห้องสอบได้



- ข้อ 10 ขณะสอบถ้านักศึกษามีข้อสงสัย ให้ศึกษายกมือ แล้วแจ้งข้อสงสัยแก่กรรมการควบคุมการสอบ
- ข้อ 11 ระหว่างที่ทำการสอบ ห้ามนักศึกษาที่ไม่มีหน้าที่เกี่ยวข้องกับการสอบเข้าไปในห้องสอบ เว้นแต่ได้รับอนุญาตจากกรรมการควบคุมการสอบ
- ข้อ 12 กรณีที่นักศึกษาเขียนคำตอบเสร็จก่อนกำหนดเวลาสอบ ให้ส่งกระดาษคำตอบต่อกรรมการควบคุมการสอบแล้วจึงจะออกจากห้องสอบได้
- ข้อ 13 เมื่อนักศึกษาส่งกระดาษคำตอบแล้ว ต้องออกไปจากบริเวณห้องสอบโดยเร็ว และไม่ส่งเสียงทำควมรำคาญให้แก่ผู้ที่กำลังสอบ หรือส่งอารมณ์สัญญาญเกี่ยวกับวิชาที่ตนทำการสอบมาแล้ว อันอาจทำให้ผู้ที่อยู่ในห้องสอบได้รับผลประโยชน์ ผู้ใดฝ่าฝืนจะถูกปรับให้ตกในวิชานั้น
- ข้อ 14 เมื่อกรรมการควบคุมการสอบให้สัญญาณหมดเวลา นักศึกษาต้องหยุดเขียนคำตอบ และรวบรวมกระดาษคำตอบส่งกรรมการควบคุมการสอบทันที
- ข้อ 15 กรรมการอำนวยการ กรรมการกลาง และกรรมการควบคุมการสอบ มีอำนาจตรวจค้นนักศึกษาผู้มีเหตุอันควรสงสัยว่าจะทำการทุจริตในการสอบ
- ข้อ 16 นักศึกษาที่ไม่สามารถทำการสอบได้ตามกำหนด จะด้วยเหตุหนึ่งเหตุใดก็ตาม เช่น ป่วยหนัก หรือมีเหตุสุดวิสัย จะต้องยื่นคำร้องพร้อมหลักฐาน เช่น ในกรณีที่ป่วยหนัก จะต้องมิใช่รับรองแพทย์จากสถานพยาบาลของทางราชการหรือเอกชน ทั้งนี้ ให้นักศึกษาหรือผู้ปกครองยื่นคำร้องขอสอบ เมื่อเปิดภาคเรียนถัดไป และภายในเวลาที่กำหนดไว้ในปฏิทินการศึกษา หากมิได้ยื่นคำร้องภายในเวลาที่กำหนดจะถือว่าสอบตกในวิชานั้น

ประกาศ ณ วันที่ 7 เดือน พฤษภาคม พ.ศ. 2553



(นายดิสัน แผล่ทองคำ)

รองอธิการบดี รักษาราชการแทน

อธิการบดีมหาวิทยาลัยราชภัฏภูเก็ต



**ข้อบังคับสภาประจำสถาบันราชภัฏภูเก็ต**  
**ว่าด้วยการจัดการศึกษาเพื่อปวงชน**  
**โครงการจัดการศึกษาสำหรับบุคคลทั่วไป (กศ.บป.) พ.ศ. 2542**

-----

อาศัยอำนาจตามความในมาตรา 30 (2) แห่งพระราชบัญญัติสถาบันราชภัฏ พ.ศ. 2538 และข้อบังคับคณะกรรมการสภาสถาบันราชภัฏว่าด้วยการจัดการศึกษาเพื่อปวงชน พ.ศ.2539 สภาประจำสถาบันราชภัฏภูเก็ต จึงกำหนดข้อบังคับว่าด้วยการจัดการศึกษาเพื่อปวงชน โครงการจัดการศึกษาสำหรับบุคคลทั่วไป ไว้ดังนี้

ข้อ 1 ข้อบังคับนี้เรียกว่า “ข้อบังคับสภาประจำสถาบันราชภัฏภูเก็ต ว่าด้วย การจัดการศึกษาเพื่อปวงชน โครงการจัดการศึกษาสำหรับบุคคลทั่วไป (กศ.บป.) พ.ศ. 2542”

ข้อ 2 บรรดาระเบียบ คำสั่ง ประกาศ หรือข้อบังคับอื่นใดในส่วนที่ขัดแย้งกับข้อบังคับนี้ให้ใช้ข้อบังคับนี้แทน

ข้อ 3 ให้ใช้ข้อบังคับนี้สำหรับนักศึกษาที่เข้าศึกษาในโครงการจัดการศึกษาสำหรับบุคคลทั่วไป ตั้งแต่ภาคเรียนที่ 1 ปีการศึกษา 2543 เป็นต้นไป

ข้อ 4 ในข้อบังคับนี้

“สถาบัน” หมายความว่า สถาบันราชภัฏภูเก็ต

“สภาประจำสถาบัน” หมายความว่า สภาประจำสถาบันราชภัฏภูเก็ต

“การให้การศึกษา” หมายความว่า กระบวนการพัฒนาให้ผู้เข้ารับการศึกษได้เพิ่มประสิทธิภาพในการปฏิบัติงาน และเพิ่มพูนวิทยฐานะ

“อาจารย์พิเศษ” หมายความว่า บุคคลที่มีความรู้ความสามารถหรือเชี่ยวชาญทางวิชาการ ที่สถาบันเชิญมาเป็นผู้สอนประจำรายวิชาตามหลักเกณฑ์ที่สถาบันกำหนด

“อาจารย์ที่ปรึกษา” หมายความว่า บุคคลที่สถาบันแต่งตั้งให้ทำหน้าที่เป็นที่ปรึกษาดูแลสนับสนุนทางด้านวิชาการ ควบคุมการเรียนให้เป็นไปตามแผนและให้มีส่วนในการประเมินความก้าวหน้าในการเรียนและการพัฒนาบุคลิกภาพของนักศึกษา

“คณะอาจารย์ที่ปรึกษา” หมายความว่า กลุ่มบุคคลที่สถาบันแต่งตั้งให้ทำหน้าที่เป็นที่ปรึกษา ดูแลสนับสนุนทางด้านวิชาการ ควบคุมการเรียนให้เป็นไปตามแผน และให้มีส่วนในการประเมินผลความก้าวหน้าในการเรียนและการพัฒนาบุคลิกภาพของนักศึกษา

“หัวหน้าโปรแกรม” หมายความว่า บุคคลที่สถาบันแต่งตั้งให้ทำหน้าที่บริหารงานของโปรแกรมวิชาที่เปิดสอนเป็นวิชาเอก

“ศูนย์ให้การศึกษา” หมายความว่า สถานที่ภายนอกสถาบันที่จัดขึ้นสำหรับให้การศึกษาสำหรับบุคคลทั่วไป

“ระบบการเรียนโดยสื่อประสม” หมายความว่า วิธีการจัดการศึกษาสำหรับบางรายวิชา

ในหลักสูตร โดยผู้เรียนไม่ต้องเข้าเรียนในชั้นเรียน แต่อาศัยวิธีการเรียนโดยสื่อประเภทต่าง ๆ แทน

ข้อ 5 ในการจัดการศึกษาสำหรับบุคคลทั่วไป สถาบันสามารถจัดการศึกษาได้ทั้งในและนอกสถาบัน ในเขตพื้นที่ต่างๆ ตามความเหมาะสม

ให้สถาบันจัดการศึกษาสำหรับบุคคลทั่วไป เฉพาะโปรแกรมวิชาที่คณะกรรมการสภาสถาบัน ราชภัฏให้ความเห็นชอบ และคณะกรรมการข้าราชการพลเรือนรับรองคุณวุฒิแล้ว

สถาบันอาจจัดการศึกษาระบบการเรียนโดยสื่อประสมได้ ในรายวิชาที่ไม่บังคับให้เข้าชั้นเรียน ตามประกาศของสภาประจำสถาบัน โดยจะต้องจัดให้มีการลงทะเบียนเรียนและการสอบเช่นเดียวกับวิชาอื่น

ข้อ 6 ในการเปิดสอนโปรแกรมวิชาใด หรือสาขาวิชาใด ในระดับใด ให้เป็นไปตามเกณฑ์มาตรฐาน ทางวิชาการของหลักสูตร และจะต้องได้รับอนุมัติจากสภาประจำสถาบัน

เพื่อให้การจัดการศึกษามีประสิทธิภาพ ให้สถาบันกำหนดจำนวนนักศึกษาตามโครงการ จัดการศึกษาสำหรับบุคคลทั่วไป ให้เหมาะสมกับศักยภาพของสถาบัน โดยจะต้องจัดทำเอกสารแสดงความ จำเป็น ศักยภาพ และวิธีการจัดการตามแบบที่สภาประจำสถาบันกำหนด เพื่อขออนุมัติต่อคณะกรรมการ สภาประจำสถาบัน

ข้อ 7 ให้สถาบันจัดให้มีคณะกรรมการดังต่อไปนี้

7.1 คณะกรรมการอำนวยการโครงการจัดการศึกษาสำหรับบุคคลทั่วไป ประจำสถาบัน และหรือศูนย์ให้การศึกษา ซึ่งประกอบด้วย อธิการบดีเป็นประธาน รองอธิการบดี ผู้ช่วยอธิการบดี คณบดี ผู้อำนวยการสำนักงานอธิการบดี เป็นกรรมการ และมีผู้อำนวยการสำนักส่งเสริมวิชาการเป็นกรรมการและเลขานุการ

คณะกรรมการอำนวยการโครงการจัดการศึกษาสำหรับบุคคลทั่วไป ทำหน้าที่อำนวยการ บริหารโครงการจัดการศึกษาสำหรับบุคคลทั่วไป ในสถาบัน และศูนย์ให้การศึกษาให้มีประสิทธิภาพ

7.2 คณะกรรมการดำเนินงานโครงการจัดการศึกษาสำหรับบุคคลทั่วไป ประกอบด้วย หัวหน้าโปรแกรมวิชา หรือบุคลากรอื่นที่ทำหน้าที่ดำเนินงานทั่วไปเกี่ยวกับการจัดการศึกษาหรือส่งเสริมคุณภาพ การศึกษาสำหรับบุคคลทั่วไป

ข้อ 8 ในการรับนักศึกษา ให้สถาบันรับนักศึกษาจากบุคคลทั่วไป 2 ประเภท คือ ประเภทเข้าศึกษา ตามความต้องการของต้นสังกัด และประเภททั่วไป โดยต้องมีคุณสมบัติตามที่สถาบันกำหนด

การรับนักศึกษา สถาบันอาจจัดให้มีการทดสอบวัดความรู้พื้นฐานและหรือความรู้ในโปรแกรม วิชาที่เปิดสอน เพื่อใช้ผลการสอบเป็นเกณฑ์หนึ่งในการรับเข้าศึกษา และอาจใช้เป็นแนวทางในการจัด รายวิชาเรียนเพิ่มเติมเฉพาะราย ตามที่สถาบันเห็นสมควร

ข้อ 9 สถาบันต้องจัดอาจารย์ที่ปรึกษา และหรือคณะอาจารย์ที่ปรึกษา โดยมีหัวหน้าอาจารย์ ที่ปรึกษาประจำโปรแกรมวิชารับผิดชอบ และให้คำปรึกษาแก่นักศึกษาตามเวลาที่สถาบันกำหนด หรือเวลาอื่น ตามความเหมาะสม

เพื่อให้อาจารย์ที่ปรึกษา และหรือคณะอาจารย์ที่ปรึกษา สามารถปฏิบัติหน้าที่ได้อย่างมี ประสิทธิภาพ สถาบันต้องจัดให้มีคู่มือสำหรับอาจารย์ที่ปรึกษา ติดตามและประเมินผลการปฏิบัติหน้าที่ ของอาจารย์ที่ปรึกษาอย่างน้อยปีละ 1 ครั้ง

ข้อ 10 การจัดการเรียนการสอน สถาบันสามารถดำเนินการได้ทั้งในและหรือนอกเวลาราชการ ในการจัดการเรียนการสอนนอกเวลาราชการ เพื่อให้ นักศึกษามีเวลาศึกษาและค้นคว้าหาความรู้เพิ่มเติม กำหนดให้นักศึกษาลงทะเบียนเรียนได้ไม่เกินภาคเรียนละ 12 หน่วยกิต หรือไม่เกิน 16 คาบต่อหนึ่งสัปดาห์ ในกรณีที่นักศึกษารายใดมีความจำเป็น สถาบันอาจจะพิจารณาให้ลงทะเบียนเรียนเกินกว่าภาคเรียนละ 12 หน่วยกิตได้ แต่ต้องไม่เกิน 15 หน่วยกิต หรือตามที่สถาบันกำหนด

ข้อ 11 เพื่อให้การเรียนการสอนมีประสิทธิภาพ กำหนดให้อาจารย์ผู้สอนสอนได้ไม่เกินสัปดาห์ละ 12 คาบ โดยในคาบหนึ่งให้มีเวลาสอนได้ไม่น้อยกว่า 50 นาที

ให้สถาบันแต่งตั้งคณะกรรมการทำหน้าที่พิจารณาถ่วงดุลและให้ความเห็นชอบในการ จัดอาจารย์ผู้สอนตามที่โปรแกรมวิชาและคณะเสนอในแต่ละภาคเรียน

ข้อ 12 ให้อาจารย์ผู้สอนจัดทำเอกสารแนวการสอนทุกรายวิชาที่เปิดสอนให้แก่ นักศึกษาในแต่ละ ภาคเรียน

ข้อ 13 สถาบันต้องจัดให้นักศึกษามีและใช้ตำราหลักในรายวิชาที่เปิดสอน ตำราหลักอาจเรียบเรียง โดยอาจารย์สถาบันราชภัฏ หรือผู้เชี่ยวชาญภายนอกก็ได้ โดยจะต้องมีขอบเขตและระดับของเนื้อหา เหมาะสมกับระดับการศึกษา

ข้อ 14 สถาบันสนับสนุนให้มีการจัดหาหรือผลิตสื่อ เพื่อใช้ประโยชน์ประกอบกับการเรียนการสอน รายวิชาต่างๆ อย่างพอเพียง

สถาบันต้องพัฒนาสื่อดิจิทัลขั้นพื้นฐาน ให้มีมาตรฐานและเพียงพอกับจำนวนนักศึกษาที่มีอยู่

ข้อ 15 ให้สถาบันจัดบริการห้องสมุด และอำนวยความสะดวกแก่นักศึกษาในรูปแบบต่างๆ เพื่อ ส่งเสริมให้นักศึกษามีโอกาสค้นคว้าหาความรู้เพิ่มเติมจากห้องสมุดมากขึ้น

ข้อ 16 ในบางรายวิชาที่นักศึกษามีความรู้ มีประสบการณ์ และความสามารถครบถ้วนตาม วัตถุประสงค์ของรายวิชาในหลักสูตร นักศึกษาอาจขอสอบเทียบโดยมิต้องเข้าศึกษาในรายวิชานั้น ตาม ข้อกำหนดของหลักสูตรและไม่นับรวมหน่วยกิต ตามข้อ 10 ทั้งนี้ นักศึกษาจะต้องลงทะเบียนรายวิชานั้น ตามระเบียบ

เกณฑ์และกระบวนการในการสอบเทียบดังกล่าวให้จัดทำเป็นประกาศของสถาบัน โดย ความเห็นชอบของสภาประจำสถาบัน

ข้อ 17 ให้สถาบันกำหนดแนวปฏิบัติในการประเมินผลการเรียนและแต่งตั้งคณะกรรมการทำหน้าที่ ถ่วงดุลตรวจสอบ และให้ความเห็นชอบการประเมินผลการเรียนรายวิชาต่างๆ ให้เป็นไปตามข้อบังคับ คณะกรรมการสภาประจำสถาบันราชภัฏ ว่าด้วย การประเมินผลการศึกษาระดับอนุปริญญาและระดับ ปริญญาตรี ของสถาบันราชภัฏ พ.ศ. 2541

ข้อ 18 ในการขอจบการศึกษา ผลการเรียนรายวิชาใดที่อายุเกิน 5 ปี สำหรับหลักสูตร 2 ปี และ เกิน 10 ปี สำหรับหลักสูตร 4 ปี ให้ถือว่าผลการเรียนวิชานั้นหมดสภาพไม่มีสิทธิ์นำผลการเรียนนั้นไปใช้ ในการขอจบการศึกษา

ข้อ 19 ให้มีการรับโอนสภาพนักศึกษาภายในสถาบันจากระบบหนึ่งไปสู่อีกระบบหนึ่งได้ สำหรับการโอนเข้าสู่ภาคปกติผู้ขอโอนจะต้องสอบเข้าเรียนให้ได้ก่อน นักศึกษาที่ถูกลงโทษด้วยการทำความผิดทางด้านความประพฤติไม่มีสิทธิขอโอน

ข้อ 20 ให้มีการโอนผลการเรียน และยกเว้นการเรียนในรายวิชาที่ได้ศึกษามาแล้วในระดับเดียวกัน แนวปฏิบัติในการขอโอนผลการเรียน และการยกเว้นการเรียน ให้เป็นไปตามระเบียบที่สภาประจำสถาบันกำหนด

ข้อ 21 การจ่ายเงินค่าตอบแทนการสอน ค่าตอบแทนการดำเนินการ ค่าตอบแทนการส่งเสริมคุณภาพการศึกษา และค่าใช้จ่ายอื่น ๆ เพื่อพัฒนาการเรียนการสอนให้จ่ายได้ในวงเงินไม่เกินร้อยละ 80 ของเงินค่าธรรมเนียมที่เรียกเก็บได้ในภาคเรียนนั้น

อัตราการเก็บและการจ่ายเงินในโครงการการจัดการศึกษาสำหรับบุคคลทั่วไป ให้เป็นไปตามระเบียบสภาประจำสถาบัน ว่าด้วย การรับจ่ายเงินเพื่อจัดการศึกษาเพื่อปวงชน โครงการจัดการศึกษาสำหรับบุคคลทั่วไป

ข้อ 22 ให้สถาบันประเมินการสอนของอาจารย์ผู้สอนทุกภาคเรียน เพื่อให้ผู้สอนได้ข้อมูลไปปรับปรุงคุณภาพการสอน

ข้อ 23 ให้มีการประเมินผลการดำเนินงานการจัดการศึกษาสำหรับบุคคลทั่วไปทุก 2 ปี และรายงานต่อสภาประจำสถาบันเพื่อการพัฒนาโครงการ

ข้อ 24 ให้อธิการบดีรักษาการตามข้อบังคับนี้ และเป็นผู้วินิจฉัยชี้ขาดกรณีที่มีปัญหาทางปฏิบัติในการบังคับใช้ข้อบังคับนี้

ประกาศ ณ วันที่ 14 เดือน ตุลาคม พ.ศ. 2542



(นายอาทร ตองวัฒนา)

นายกสภาประจำสถาบันราชภัฏภูเก็ต



**ข้อบังคับสภาประจำสถาบันราชภัฏภูเก็ต**  
**ว่าด้วยการจัดการศึกษาเพื่อปวงชน**  
**โครงการจัดการศึกษาสำหรับบุคคลทั่วไป (ฉบับที่ 2) พ.ศ. 2546**

-----

ด้วยสภาประจำสถาบันราชภัฏภูเก็ต เห็นสมควรแก้ไข และเพิ่มเติม ข้อบังคับสภาประจำสถาบันราชภัฏภูเก็ต ว่าด้วยการจัดการศึกษาเพื่อปวงชน โครงการจัดการศึกษาสำหรับบุคคลทั่วไป พ.ศ. 2542 เพื่อให้เหมาะสมกับสภาพการณ์ปัจจุบันยิ่งขึ้น อาศัยอำนาจตามความในมาตรา 30 (2) แห่งพระราชบัญญัติสถาบันราชภัฏ พ.ศ. 2538 และข้อบังคับคณะกรรมการสภาสถาบันราชภัฏว่าด้วยการจัดการศึกษาเพื่อปวงชน พ.ศ. 2539 สภาประจำสถาบันราชภัฏภูเก็ต จึงกำหนดข้อบังคับไว้ดังนี้

ข้อ 1 ข้อบังคับนี้ เรียกว่า “ข้อบังคับสภาประจำสถาบันราชภัฏภูเก็ต ว่าด้วยการจัดการศึกษาเพื่อปวงชน โครงการจัดการศึกษาสำหรับบุคคลทั่วไป (ฉบับที่ 2) พ.ศ. 2546”

ข้อ 2 ให้ใช้ข้อบังคับนี้ ตั้งแต่ภาคเรียนที่ 1 ปีการศึกษา 2546 เป็นต้นไป

ข้อ 3 ให้ยกเลิกความในข้อ 4 แห่งข้อบังคับว่าด้วยการจัดการศึกษาเพื่อปวงชน โครงการจัดการศึกษาสำหรับบุคคลทั่วไป พ.ศ.2542 และให้ใช้ความต่อไปนี้แทน

“ในข้อบังคับนี้

“สถาบัน” หมายความว่า สถาบันราชภัฏภูเก็ต

“สภาประจำสถาบัน” หมายความว่า สภาประจำสถาบันราชภัฏภูเก็ต

“การให้การศึกษา” หมายความว่า กระบวนการพัฒนาให้ผู้เข้ารับการศึกษามีได้เพิ่มประสิทธิภาพในการปฏิบัติงาน และเพิ่มพูนวิทยฐานะ

“ผู้อำนวยการโครงการ กศ.บป.” หมายความว่า บุคคลที่มีความรู้ความสามารถ และมีประสบการณ์ในการบริหาร ที่สถาบันแต่งตั้งให้ทำหน้าที่บริหารโครงการ กศ.บป.

“อาจารย์พิเศษ” หมายความว่า บุคคลที่มีความรู้ ความสามารถหรือเชี่ยวชาญทางวิชาการที่สถาบันเชิญมาเป็นผู้สอนประจำรายวิชาตามหลักเกณฑ์ที่สถาบันกำหนด

“คณะที่ปรึกษา” หมายความว่า กลุ่มบุคคลที่สถาบันแต่งตั้งให้ทำหน้าที่เป็นที่ปรึกษาแก่นักศึกษา ดูแลสนับสนุนทางด้านวิชาการ ให้คำแนะนำเกี่ยวกับแผนการเรียน การลงทะเบียนเรียนรายวิชาการเพิ่มถอนรายวิชาและเรื่องอื่นๆ ที่กรรมการอำนวยการมอบหมาย

“ผู้จัดการโปรแกรมวิชา” หมายความว่า บุคคลที่สถาบันแต่งตั้งให้ทำหน้าที่บริหารงานของโปรแกรมวิชาที่เปิดสอนในโครงการ กศ.บป.

“ศูนย์ให้การศึกษา” หมายความว่า สถานที่ภายนอกสถาบันที่จัดขึ้นสำหรับให้การศึกษาสำหรับบุคคลทั่วไป

“ระบบการเรียนโดยสื่อประสม” หมายความว่า วิธีการจัดการศึกษาสำหรับบางรายวิชา

ในหลักสูตร โดยผู้เรียนไม่ต้องเข้าเรียนในชั้นเรียน แต่อาศัยวิธีการเรียนโดยสื่อประเภทต่าง ๆ แทน”

ข้อ 4 ให้ยกเลิกความในข้อ 7 แห่งข้อบังคับว่าด้วยการจัดการศึกษาเพื่อปวงชน โครงการจัดการศึกษาสำหรับบุคคลทั่วไป (กศ.บป.) พ.ศ. 2542 และให้ใช้ความต่อไปนี้แทน

“ข้อ 7 ให้สถาบันจัดให้มีคณะกรรมการดังต่อไปนี้

7.1 คณะกรรมการอำนวยการโครงการจัดการศึกษาสำหรับบุคคลทั่วไป ประจำสถาบัน และหรือศูนย์ให้การศึกษา ซึ่งประกอบด้วย อธิการบดีเป็นประธาน รองอธิการบดี ผู้ช่วยอธิการบดี เป็นกรรมการ ผู้อำนวยการโครงการ กศ.บป. เป็นกรรมการและเลขานุการ คณะกรรมการอำนวยการโครงการจัดการศึกษาสำหรับบุคคลทั่วไป ทำหน้าที่ อำนวยการบริหารโครงการจัดการศึกษาสำหรับบุคคลทั่วไปในสถาบัน และศูนย์ให้การศึกษาให้มีประสิทธิภาพ

7.2 คณะกรรมการดำเนินงานโครงการจัดการศึกษาสำหรับบุคคลทั่วไป ซึ่งประกอบด้วย ผู้อำนวยการโครงการ กศ.บป. เป็นประธาน มีผู้อำนวยการศูนย์ให้การศึกษาเป็นกรรมการ และกรรมการฝ่ายต่างๆ ไม่เกิน 12 คน เป็นกรรมการ โดยมีกรรมการและเลขานุการ 1 คน

7.3 คณะกรรมการจัดการหลักสูตร ซึ่งประกอบด้วย รองอธิการบดีฝ่ายวิชาการ เป็นประธาน ผู้จัดการโปรแกรมวิชาที่เปิดสอน เป็นกรรมการ และผู้อำนวยการโครงการ กศ.บป. เป็นกรรมการ และเลขานุการ คณะกรรมการจัดการหลักสูตร อาจเสนอแต่งตั้งผู้ประสานงานกลุ่มวิชาการศึกษาทั่วไป หรือกลุ่มวิชาอื่น เพื่อประสานงานการจัดรายวิชาและผู้สอนในกลุ่มวิชา ให้มีประสิทธิภาพและสอดคล้องกับลักษณะรายวิชา

7.4 กรรมการปฏิบัติงาน ซึ่งประกอบด้วย ข้าราชการหรือเจ้าหน้าที่อื่นๆ ที่ทำหน้าที่ ปฏิบัติงานทั่วไปเกี่ยวกับการจัดการศึกษา หรือส่งเสริมคุณภาพการศึกษาสำหรับบุคคลทั่วไป ในกรณีที่สถาบันเปิดศูนย์ให้ศึกษานอกสถาบัน อาจให้มีคณะกรรมการตามข้อ 7.1 ถึงข้อ 7.4 จากบุคคลภายนอกได้ ส่วนจะให้มีตำแหน่งใด จำนวนเท่าใด ให้อยู่ในดุลยพินิจของกรรมการอำนวยการโครงการตามข้อ 7.1 ถึง 7.4 อาจทำหน้าที่สอนรายวิชาต่างๆ ได้ไม่เกินจำนวนคาบที่กรรมการอำนวยการกำหนด”

ข้อ 5 ให้ยกเลิกความในข้อ 9 แห่งข้อบังคับว่าด้วยการจัดการศึกษาเพื่อปวงชน โครงการจัดการศึกษาสำหรับบุคคลทั่วไป (กศ.บป.) พ.ศ. 2542 และให้ใช้ความต่อไปนี้แทน

“ข้อ 9 สถาบันต้องจัดคณะที่ปรึกษา โดยมีหัวหน้าคณะที่ปรึกษา รับผิดชอบ และให้คำปรึกษาแก่นักศึกษาตามเวลาและวิธีการที่สถาบันกำหนด

เพื่อให้คณะที่ปรึกษา สามารถปฏิบัติหน้าที่ได้อย่างมีประสิทธิภาพ สถาบันต้องจัดให้มีคู่มือสำหรับคณะที่ปรึกษาติดตามและประเมินผลการปฏิบัติหน้าที่ของคณะที่ปรึกษา อย่างน้อยปีละ 1 ครั้ง”

ข้อ 6 ให้ยกเลิกความในข้อ 11 แห่งข้อบังคับว่าด้วยการจัดการศึกษาเพื่อปวงชน โครงการจัดการศึกษาสำหรับบุคคลทั่วไป (กศ.บป.) พ.ศ. 2542 และให้ใช้ความต่อไปนี้แทน

“ข้อ 11 เพื่อให้การเรียนการสอนมีประสิทธิภาพ กำหนดให้อาจารย์ผู้สอนสอนได้ไม่เกิน สัปดาห์ละ 12 คาบสำหรับกลุ่มเรียนปกติ โดยในคาบหนึ่งให้มีเวลาสอน ได้ไม่น้อยกว่า 50 นาที ในกรณีที่มี การสอน โดยการรวมหลายๆ กลุ่มเรียน ให้นับจำนวนคาบตามกลุ่มเรียนปกติรวมกัน

“ในกรณีที่อาจมีการรวมกลุ่มเรียนที่แตกต่างไปจากนี้ ให้คณะกรรมการอำนวยการ พิจารณากลับกรองรายวิชา กลุ่มเรียน และค่าตอบแทนการสอนเป็นรายกรณี”

ให้คณะกรรมการอำนวยการ ทำหน้าที่พิจารณากลับกรองและให้ความเห็นชอบ ในการจัดอาจารย์ผู้สอนตามที่คณะกรรมการจัดการหลักสูตรเสนอ ในแต่ละภาคเรียน”

ประกาศ ณ วันที่ 21 เดือนพฤษภาคม พ.ศ. 2546



(นายอาทร ต๋องวัฒนา)

นายกสภาประจำสถาบันราชภัฏภูเก็ต





**ระเบียบมหาวิทยาลัยราชภัฏภูเก็ต**  
**ว่าด้วย การรับและจ่ายเงินค่าธรรมเนียมการศึกษาในการจัดการศึกษาเพื่อปวงชน**  
**โครงการจัดการศึกษาสำหรับบุคคลทั่วไป พ.ศ. ๒๕๕๐**

-----

เพื่อให้การดำเนินการเกี่ยวกับเงินค่าธรรมเนียมการศึกษา โครงการจัดการศึกษาสำหรับบุคคลทั่วไป ของมหาวิทยาลัยราชภัฏภูเก็ต เป็นไปด้วยความเรียบร้อยและมีประสิทธิภาพ

อาศัยอำนาจตามความในมาตรา ๑๘(๑๒) แห่งพระราชบัญญัติมหาวิทยาลัยราชภัฏ พ.ศ. ๒๕๔๗ และระเบียบมหาวิทยาลัยราชภัฏภูเก็ต ว่าด้วยการบริหารการเงินการจัดหารายได้และผลประโยชน์จากทรัพย์สินของมหาวิทยาลัย พ.ศ. ๒๕๕๐ ข้อ ๘ สภามหาวิทยาลัยราชภัฏภูเก็ต จึงกำหนดระเบียบการรับและการจ่ายเงินค่าธรรมเนียมการศึกษา ไว้ดังต่อไปนี้

ข้อ ๑ ระเบียบนี้เรียกว่า “ระเบียบมหาวิทยาลัยราชภัฏภูเก็ต ว่าด้วยการรับและจ่ายเงินค่าธรรมเนียมการศึกษาในการจัดการศึกษาเพื่อปวงชน โครงการจัดการศึกษาสำหรับบุคคลทั่วไป พ.ศ. ๒๕๕๐”

ข้อ ๒ ระเบียบนี้ให้ใช้บังคับถัดจากวันประกาศเป็นต้นไป

ข้อ ๓ บรรดาระเบียบ ข้อบังคับ คำสั่งหรือประกาศอื่นใดที่ขัดแย้งกับระเบียบนี้ ให้ใช้ระเบียบนี้แทน

ข้อ ๔ ในระเบียบนี้

“มหาวิทยาลัย” หมายความว่า มหาวิทยาลัยราชภัฏภูเก็ต

“สภามหาวิทยาลัย” หมายความว่า สภามหาวิทยาลัยราชภัฏภูเก็ต

“อธิการบดี” หมายความว่า อธิการบดีมหาวิทยาลัยราชภัฏภูเก็ต

“ค่าธรรมเนียมการศึกษา” หมายความว่า เงินที่มหาวิทยาลัยเรียกเก็บตามระเบียบนี้

“แผนการเรียนที่มหาวิทยาลัยกำหนด” หมายความว่า รายวิชาของแต่ละหลักสูตรที่มหาวิทยาลัยจัดให้เรียนเป็นรายภาคเรียนจนจบหลักสูตร

ข้อ ๕ ให้มหาวิทยาลัยเรียกเก็บค่าธรรมเนียมการศึกษาจากนักศึกษาโครงการจัดการศึกษาสำหรับบุคคลทั่วไป ที่เข้าศึกษาตั้งแต่ปีการศึกษา ๒๕๕๐ เป็นต้นไป แบบเหมาจ่ายในอัตราตามประกาศของมหาวิทยาลัยและรายงานให้สภามหาวิทยาลัยทราบ

ข้อ ๖ ให้มหาวิทยาลัยเรียกเก็บเงินในวันที่มหาวิทยาลัยกำหนด ทั้งนี้ต้องไม่เกิน ๓๐ วัน นับแต่วันเปิดภาคเรียน เมื่อพ้นกำหนดการชำระเงินแล้ว อธิการบดีอาจผ่อนผันให้ชำระเงินช้ากว่ากำหนดได้ แต่ต้องไม่เกิน ๓๐ วัน นับแต่วันครบกำหนด โดยนักศึกษาต้องชำระค่าปรับการชำระเงินช้ากว่ากำหนด วันละ ๓๐ บาท ด้วย

ข้อ ๓/ นักศึกษาที่ไม่สามารถมาศึกษาในภาคเรียนใด ต้องชำระเงินค่ารักษาสภาพการเป็นนักศึกษาภาคเรียนละ ๑,๐๐๐ บาท ก่อนวันเริ่มสอบปลายภาค หากไม่ได้ชำระเงินภายในกำหนดให้ถือว่านักศึกษาผู้นั้น พ้นสภาพการเป็นนักศึกษา

ข้อ ๔ การขอลงคืนสภาพการเป็นนักศึกษาใหม่ เนื่องจากพ้นสภาพเพราะเหตุไม่ชำระเงินค่าธรรมเนียมการศึกษา ให้ชำระเงินค่าขอคืนสภาพนักศึกษาใหม่ ๕๐๐ บาท และให้ชำระเงินค่ารักษาสภาพการเป็นนักศึกษา ตามจำนวนภาคเรียนที่ค้างชำระ ภาคเรียนละ ๑,๐๐๐ บาทด้วย

ข้อ ๕ ค่าธรรมเนียมอื่นๆ ได้แก่ ค่าธรรมเนียมศูนย์ให้การศึกษา ค่าธรรมเนียมในการคัดเลือกเข้าศึกษา ค่าธรรมเนียมเอกสารต่าง ๆ ที่นอกเหนือจากที่มหาวิทยาลัยจัดให้ในกรณีปกติ ให้มหาวิทยาลัยเรียกเก็บเป็นไปตามประกาศของมหาวิทยาลัย แล้วรายงานให้สภามหาวิทยาลัยทราบ

ข้อ ๑๐ เงินค่าธรรมเนียมการศึกษาที่มหาวิทยาลัยเรียกเก็บไปแล้ว จะไม่คืนให้กับนักศึกษาไม่ว่ากรณีใดๆ เว้นแต่กรณีเก็บค่าธรรมเนียมซ้ำซ้อน หรือมหาวิทยาลัยเรียกเก็บเกินกว่าอัตราที่กำหนด

ข้อ ๑๑ ให้มหาวิทยาลัยจ่ายเงินค่าธรรมเนียมเรียกเก็บตามระเบียบนี้เป็นค่าจ้างชั่วคราว ค่าตอบแทน ค่าใช้สอย ค่าวัสดุ ค่าสาธารณูปโภค ค่าครุภัณฑ์ ค่าที่ดินและสิ่งก่อสร้าง เงินอุดหนุนหรือเป็นค่าใช้จ่ายอื่นตามความจำเป็นเหมาะสม ทั้งนี้เพื่อประโยชน์ในการพัฒนาส่งเสริมคุณภาพการศึกษา และการบริหารจัดการของมหาวิทยาลัย อัตราและประเภทให้เป็นไปตามประกาศมหาวิทยาลัยและรายงานสภามหาวิทยาลัยทราบ

ข้อ ๑๒ มหาวิทยาลัยอาจให้ความช่วยเหลือให้ได้รับทุนการศึกษาหรือแหล่งทุนอื่นตามความเหมาะสมในกรณีที่นักศึกษาประสบภัยพิบัติ หรือนักศึกษาที่สร้างชื่อเสียงให้แก่มหาวิทยาลัย โดยความเห็นชอบของสภามหาวิทยาลัยอาจพิจารณาผ่อนผัน หรือยกเว้นการชำระเงินค่าธรรมเนียมการศึกษาได้

ข้อ ๑๓ ให้อธิการบดีเป็นผู้รักษาการให้เป็นไปตามระเบียบนี้ และเป็นผู้วินิจฉัยชี้ขาดในกรณีที่เกิดปัญหาจากการใช้ระเบียบนี้

ประกาศ ณ วันที่ ๑๕ มีนาคม พ.ศ. ๒๕๕๐

(นายพิศิษฐ์ วรรณโร)



นายกสภามหาวิทยาลัยราชภัฏบุรีรัมย์

**ประกาศมหาวิทยาลัยราชภัฏภูเก็ต**  
**เรื่อง แนวปฏิบัติการคณินักศึกษาขาดสอบกลางภาคเรียนและปลายภาคเรียน**

-----

ตามข้อบังคับมหาวิทยาลัยราชภัฏภูเก็ตว่าด้วยการประเมินผลการศึกษาาระดับอนุปริญญา และปริญญาตรีของมหาวิทยาลัยราชภัฏภูเก็ต พ.ศ.๒๕๔๘ ข้อ ๔ และตามมติที่ประชุมสภาวิชาการ ครั้งที่ ๘/๒๕๕๕ เมื่อวันที่ ๒๗ มิถุนายน พ.ศ. ๒๕๕๕ เห็นชอบให้มหาวิทยาลัยราชภัฏภูเก็ต ประกาศหลักเกณฑ์เรื่อง แนวปฏิบัติการคณินักศึกษาขาดสอบกลางภาคเรียนและปลายภาคเรียน

ดังนั้นเพื่อให้การดำเนินการเป็นไปด้วยความเรียบร้อยและมีประสิทธิภาพ มหาวิทยาลัยจึงกำหนดแนวปฏิบัติการคณินักศึกษาขาดสอบกลางภาคเรียนและปลายภาคเรียน ดังนี้

๑. กำหนดการยื่นคำร้องขอสอบสำหรับนักศึกษาที่ขาดสอบกลางภาคและปลายภาคในรายวิชาที่มีการจัดสอบในตาราง โดย
  - ๑.๑ นักศึกษาที่ขาดสอบกลางภาค ต้องยื่นคำร้องขอสอบที่งานทะเบียน ภายใน ๗ วันทำการ หลังจากวันสุดท้ายของการสอบ
  - ๑.๒ นักศึกษาที่ขาดสอบปลายภาค ต้องยื่นคำร้องขอสอบที่งานทะเบียน ภายใน ๓๐ วัน หลังจากเปิดภาคเรียนถัดไป
๒. งานทะเบียน รวบรวมรายชื่อนักศึกษาที่ยื่นคำร้อง เสนอต่อคณะอนุกรรมการวิชาการ เพื่อพิจารณา ภายใน ๕ วันทำการ หลังจากวันสุดท้ายของการรับคำร้อง
๓. คณะอนุกรรมการวิชาการ พิจารณาคำร้อง ภายใน ๕ วันทำการ หลังจากได้รับข้อมูลจากงานทะเบียน โดยให้พิจารณาตามเกณฑ์การพิจารณาคำร้องขอสอบเนื่องจากขาดสอบตามที่มหาวิทยาลัยกำหนด (รายละเอียดตามเอกสารแนบท้ายประกาศนี้)
๔. งานทะเบียน ประกาศผลการพิจารณาคำร้องของคณะอนุกรรมการวิชาการ พร้อมกำหนดวัน เวลา และสถานที่สอบ ภายใน ๕ วันทำการ หลังจากทราบมติที่ประชุมคณะอนุกรรมการวิชาการ
๕. นักศึกษาที่ได้รับอนุมัติให้สอบ ตามเกณฑ์การพิจารณาคำร้องขอสอบเนื่องจากขาดสอบกลางภาค และปลายภาค ในข้อ ๖ (รายละเอียดตามเอกสารแนบท้ายประกาศนี้) จะต้องชำระเงินค่าธรรมเนียมการขอสอบตามประกาศของมหาวิทยาลัย
๖. ในกรณีที่อนุญาตให้สอบ นักศึกษาต้องสอบให้เสร็จสิ้นตามที่มหาวิทยาลัยกำหนดภายในภาคเรียนที่ยื่นคำร้อง
๗. ในกรณีเป็นการสอบกลางภาค นักศึกษาไม่ได้รับอนุญาตให้สอบ หรืออนุญาตให้สอบแล้ว นักศึกษาไม่มาสอบ หรือนักศึกษาไม่มาติดต่อขอยื่นคำร้องขอสอบตามกำหนด อาจารย์ผู้สอนพิจารณาคะแนนสอบกลางภาคเป็นศูนย์

๘. ในกรณีเป็นการสอบปลายภาค นักศึกษาที่ไม่ได้รับอนุญาตให้สอบ หรืออนุญาตให้สอบแล้ว นักศึกษาไม่มาสอบ หรือนักศึกษาไม่มาติดต่อขอยื่นคำร้องขอสอบตามกำหนด หรือมหาวิทยาลัยไม่ได้รับผลการเปลี่ยนแปลงเกรดจากผู้สอนเมื่อสิ้นภาคเรียนถัดไป ให้นำทะเบียนเปลี่ยนผลการเรียนเป็น “E” ในรายวิชาที่นักศึกษาไม่เข้าสอบ ตามข้อบังคับมหาวิทยาลัยราชภัฏภูเก็ต ว่าด้วย การประเมินผลการศึกษาระดับอนุปริญญาและปริญญาตรีของมหาวิทยาลัยราชภัฏภูเก็ต พ.ศ. ๒๕๔๘

๙. สำหรับรายวิชาที่คณะอนุกรรมการวิชาการอนุมัติให้สอบ งานทะเบียน บันทึกขอข้อสอบจากอาจารย์ผู้สอนภายใน ๕ วันทำการ หลังจากทราบมติที่ประชุมคณะอนุกรรมการวิชาการ

๑๐. อาจารย์ผู้สอนส่งข้อสอบภายใน ๕ วันทำการ หลังจากงานทะเบียนแจ้งขอข้อสอบ

๑๑. งานทะเบียนจัดสอบตามวัน เวลาและสถานที่ ที่มหาวิทยาลัยกำหนด และส่งข้อสอบกลับคืนให้อาจารย์ผู้สอน ภายใน ๓ วันทำการ หลังการจัดสอบ

๑๒. อาจารย์ผู้สอน ตรวจสอบและบันทึกคะแนนสอบของนักศึกษา

๑๓. กรณีเกิดปัญหาจากการใช้ประกาศนี้ ให้อยู่ในดุลยพินิจของอธิการบดี

ทั้งนี้ มีผลบังคับใช้นับตั้งแต่ภาคเรียนที่ ๑ ปีการศึกษา ๒๕๕๕ เป็นต้นไป

จึงประกาศมาให้ทราบโดยทั่วกัน

ประกาศ ณ วันที่ ๑ เดือน สิงหาคม พ.ศ. ๒๕๕๕



(ผศ.ดร.ประภา กาห้อย)

อธิการบดีมหาวิทยาลัยราชภัฏภูเก็ต



**ประกาศมหาวิทยาลัยราชภัฏภูเก็ต**  
**เรื่อง เกณฑ์การพิจารณาคำร้องขอสอบเนื่องจากขาดสอบ**

-----

ตามที่มหาวิทยาลัยได้กำหนดให้นักศึกษาจะต้องมีการสอบกลางภาคเรียน และสอบปลายภาคเรียนนั้น ปรากฏว่ามีนักศึกษาบางส่วนไม่ได้เข้าสอบในวันเวลาที่มหาวิทยาลัยกำหนด และมายื่นคำร้องขอสอบภายหลัง ดังนั้น เพื่อเป็นแนวทางในการพิจารณาคำร้องขอสอบของนักศึกษา มหาวิทยาลัยจึงประกาศเกณฑ์การพิจารณาคำร้องขอสอบเนื่องจากขาดสอบ โดยรายละเอียดดังนี้

นักศึกษาที่จะได้รับพิจารณาอนุมัติให้สอบเนื่องจากขาดสอบจะต้องเป็นผู้มีสิทธิ์สอบ แต่ไม่ได้มาสอบ ตามวันเวลาที่มหาวิทยาลัยกำหนด และต้องอยู่ในเกณฑ์ต่อไปนี้

ข้อ ๑ ไปปฏิบัติหน้าที่ตามคำสั่งของหน่วยงาน ทั้งนี้ให้นำสำเนาคำสั่งหรือหนังสือรับรองจาก ผู้บังคับบัญชา มาแสดงเป็นหลักฐาน

ข้อ ๒ นักศึกษาเจ็บป่วยหรือเข้ารับการรักษาในโรงพยาบาลหรือสถานพยาบาลโดยมีใบรับรองแพทย์ ระบุว่าเป็นการเจ็บป่วยที่ทำให้ไม่สามารถมาสอบได้

ข้อ ๓ ประสบอุบัติเหตุทำให้ได้รับบาดเจ็บหรือต้องอยู่ในที่เกิดเหตุเพื่อแก้ไขปัญหา ต้องมี หลักฐานที่แสดงให้เห็นว่าอยู่ในเหตุการณ์นั้นจริง

ข้อ ๔ บิดามารดา หรือผู้ปกครองซึ่งให้ความอุปการะทางการเงิน หรือบุคคลอื่นที่สำคัญใน ครอบครัวเจ็บป่วยอย่างหนัก หรือประสบอุบัติเหตุร้ายแรงจนถึงขั้นต้องนอนรักษาตัวอยู่ที่โรงพยาบาล หรือเสียชีวิต ต้องมีใบรับรองแพทย์ หรือหลักฐานในการเข้ารับการรักษา หรือบันทึกประจำวันของ เจ้าหน้าที่ตำรวจ หรือใบมรณบัตร

ข้อ ๕ เหตุภัยธรรมชาติ ที่สามารถนำสืบข้อเท็จจริงได้

ข้อ ๖ เหตุอื่น ๆ ที่นอกเหนือจาก ข้อ ๑-๕ ให้อยู่ในดุลยพินิจของคณะกรรมการวิชาการ ทั้งนี้ หากนักศึกษาได้รับการอนุมัติให้สอบ นักศึกษาจะต้องชำระค่าธรรมเนียมการขอสอบตามประกาศ ของมหาวิทยาลัย

ข้อ ๗ นักศึกษาต้องยื่นคำร้องภายในระยะเวลาที่มหาวิทยาลัยกำหนด

(๑) กรณีขาดสอบกลางภาค ให้ยื่นคำร้องขอสอบ ภายใน ๗ วันทำการ หลังจากวันสุดท้าย ของการสอบ

(๒) กรณีขาดสอบปลายภาค ให้ยื่นคำร้องขอสอบ ภายใน ๓๐ วัน หลังจากเปิดภาคเรียนถัดไป

ข้อ ๘ ในกรณีที่เกิดปัญหาจากการใช้เกณฑ์การพิจารณารับนี้ ให้อยู่ในดุลยพินิจของอธิการบดี

ให้คณะกรรมการวิชาการที่มหาวิทยาลัยแต่งตั้ง ใช้เกณฑ์นี้ในการพิจารณาคำร้องขอสอบของ  
นักศึกษา ทั้งนี้ตั้งแต่ภาคเรียนที่ ๑ ปีการศึกษา ๒๕๕๕ เป็นต้นไป

ประกาศ ณ วันที่ ๑ เดือน สิงหาคม พ.ศ. ๒๕๕๕



(ผศ.ดร.ประภา กาหยี)

อธิการบดีมหาวิทยาลัยราชภัฏภูเก็ต